

בתי הקברות של ציפורי

מרדכי אביעם
ואהרוני אמיתי



בתי הקברות של ציפורי

בשער המאמר:
סרקופג מהתקופה
הרומית המשולב
במצודה הצלבנית
של ציפורי
(צילום: מרדכי אביעם)

מאמר זה הוא פרייה הראשון של עבודת סקר שאנו עושים זה כשנה וחצי סביב ציפורי הקדומה, והוא חלק ממחקר מקיף על הנקרופוליס של ציפורי. אנו סורקים את השטח סריקה יסודית ומדוקדקת, מסמנים בעזרת מכשיר GPS את כל הקברים שמתגלים, מצלמים ומודדים אותם, מסווגים אותם לטיפוסייהם, ומתארים אותם תיאור מילולי קצר.¹

המידע הנאסף בדרך זו הוא חלקי, שהרי רוב המתים בציפורי, כמו בכל מקום, נקברו בעפר בחפירה פשוטה ורדודה למדי ולא בקברים חצובים בסלע, שעלותם רבה יותר. רבים מן הקברים, גם כאלו שנחצבו בסלע, כוסו או נמחו, ורק חפירה מסודרת תוכל אולי לחשוף אותם. אנו מקווים שבמשך הזמן ייעשו חפירות בבתי הקברות שנסקרו, וכך נוכל להרחיב את הידע בנושא חשוב זה.

על פי העדויות ההיסטוריות ציפורי הייתה היישוב היהודי החשוב ביותר ואולי הגדול ביותר בגליל עד המאה השנייה-השלישית לסה"נ. ציפורי ושיחין (סוכנין) הן היישובים היהודיים הראשונים בגליל שנזכרו במקורות למן סוף התקופה הישראלית. הן נזכרו כידוע בפרשת מלחמתו של תלמי לתירוס מלך קפריסין באלכסנדר ינאי בסוף המאה השנייה לפסה"נ.² על פי אזכור זה ייתכן כי ציפורי הייתה מוקפת חומה והייתה היישוב המרכזי בגליל. מאז הוזכרה ברציפות כבירת הגליל בתיאורי מהלכים היסטוריים שהתחוללו במאה הראשונה לפסה"נ ובמאה הראשונה לסה"נ. העיר הייתה מקום ארמונו של הורדוס אנטיפס עד הקמת טבריה, בעשור השני של המאה הראשונה לסה"נ. לדברי יוסף בן מתתיהו היא הוקפה בחומה לקראת המלחמה ברומאים,³ אך נכנעה ללא קרב מיד בראשית המערכה. היא נזכרה כ־125 פעמים במקורות התלמודיים, והייתה מקום מושב הסנהדרין ומקום מושבם של חכמים רבים, ובהם רבי יהודה הנשיא, בסוף המאה השנייה ובראשית המאה השלישית לסה"נ.

החפירות הארכאולוגיות הרחבות שנעשו בציפורי בשנות השלושים, השמונים והתשעים של המאה העשרים, והנמשכות כיום בהיקף מצומצם, לא הצליחו להגדיר את תחומה הפיזי של העיר בתקופות השונות או את תוואי חומתה,⁴ אך חשפו חלקים נרחבים מה'אקרופוליס' ומהמרכז העירוני, מקום מפגשם של הקארדו והרקומנוס. חלק קטן מן הממצא הארכאולוגי הוא מהשלבים הקדומים של היישוב היהודי, מן המאה הראשונה לפסה"נ עד המאה השנייה לסה"נ,⁵ ורוב הממצא הוא מהמאה

1 המחקר נעשה מטעם המכון לארכאולוגיה גלילית של המכללה האקדמית כנרת בשיתוף מרכז מילר ליהדות באוניברסיטת מיאמי.

2 קדמוניות היהודים יג 337-338 (תרגום שליט, עמ' 104).

3 מלחמת היהודים ב, כ ו (תרגום שמחוני, עמ' 184).

4 נראה כי בציפורי, כמו ביישובים אחרים בגליל בפרט ובארץ בכלל, נעשו מבצעי ביצור שכללו שיפוץ חומות קודמות ובניית חדשות. בכל מקרה נבנו חומות אלו בחפזה וללא יסודות עמוקים. סביר להניח שהחומות נהרסו לאחר כניעת ציפורי או כיבושן של ערים אחרות, ושימושו מקור לאבני בנייה לתושבי העיר מיד לאחר תום המלחמה, ועל כן קשה מאוד לאתרן ביישובים שלא חרבו כליל אלא המשיכו להתקיים לאחר המלחמה.

5 לעניין אופיין העירוני של ציפורי וטבריה ראו: ז' וייס, 'טבריה וציפורי במאה הראשונה לסה"נ: טופוגרפיה עירונית ומפעלי הבנייה של הורדוס אנטיפס בגליל', קתדרה, 120 (תמוז תשס"ו), עמ' 11-32. ראו: מ' אביעם וא' אמיתי, 'ציפורי וטבריה במאה הראשונה לסה"נ' (בהכנה).



**מבט מן האוויר על
החפירות באוכף
המזרחי של ציפורי
ואזור בית הקברות
ממזרח לעיר**

(באדיבות פרופ' זאב וייס,
משלחת חפירות ציפורי,
האוניברסיטה העברית
בירושלים, צילום: סקויו)

השלישית-השישית לסה"נ, תקופות הזוהר של העיר כאחת משתי הכירות היהודיות של היישוב היהודי בגליל.⁶ בחפירות התגלו גם עדויות ארכאולוגיות המאששות מידע היסטורי על קיומה של אוכלוסייה פגנית בעיר. בחפירותיו של זאב וייס במרכז העירוני של ציפורי התגלו יסודות של מקדש מהתקופה הרומית המאוחרת. על גבי יסודות אלה הוקמה במאה החמישית כנסייה גדולה, ולאחרונה נתגלו שניים משלושת האפסיסים שלה. כנסייה נוספת, כנראה של מנזר, התגלתה מצדו המערבי של הקארדו. על עליית מעמדה של הקהילה הנוצרית בציפורי מעיד גם הריצוף המחודש של מדרכות הקארדו בפסיפסים שיש בהם צלבים ושמות של תורמים מהקהילה.

מן המחקר הארכאולוגי עולה כי העיר העתיקה השתרעה על הגבעה הגבוהה בשטח, והממצא הקדום ביותר, מעט חרסים מתקופת הברזל ומן התקופה הפרסית, נמצא בראש הגבעה. בהמשך

6 ז' וייס וא' נצר, 'חפירות משלחת האוניברסיטה העברית בציפורי בשנים 1992-1996', קדמוניות, ל (תשנ"ז), עמ' 21-2.



שרידי פודיום של
מקדש רומי שהתגלו
בכפר צפורה
(ציפורי הקדומה)
בשנות הארבעים
(באדיבות רשות העתיקות)

התפתחה העיר אל המדרון הצפוני, המערבי והדרומי ועד שוליו הצפוניים של המושב המודרני.⁷ על פי החפירות החדשות התפתחה העיר החל מהמאה הראשונה לסה"נ אל האוכף המזרחי ואפילו אל תחילת המדרון של הגבעה שממזרח. עד היום לא התברר בחפירות היכן הסתיים שטחה הבנוי של ציפורי, אך אנו מעריכים כי שטחה של העיר בשיא התפשטותה היה כ־250 דונם. בתי הקברות שלה, קברים חצובים בסלע ושרידי מתקני קבורה התגלו בכל הגבעות המקיפות את העיר.

בית הקברות המזרחי

בית קברות זה משתרע ממזרח למרכז המבקרים שבכניסה לגן הלאומי ציפורי, על שלוחה סלעית היורדת מהר ידעיה מערבה. במסגרת סקר אמות המים באזור סימן צביקה צוק את שטחו של בית הקברות, ובתכנית צוינו גם כחמישה עשר קברים. בתיאור המילולי המלווה את התכנית הוא הוסיף כי מרביתם הם קברי מקמר (ארקוסוליה), וכי יש במקום עשרות קברים נוספים.⁸ אחד הקברים מטיפוס זה, שאנו מכנים להלן קבר פיר דר־מקמרי, מעוטר בצלב. במחקר המחודש שלנו בשטח זה סומנו עד כה יותר מ־100 קברים! נראה כי גבעה זו, הקרובה לקצה המזרחי של העיר, התאימה מבחינת הסלע הקשה לחציבת קברי שוקת, שהם כמחצית מכלל הקברים, וקברי פיר דר־מקמרי, שגם הם כמחצית; כמו כן נמצאו במקום סרקופג אחד או שניים וכמספר הזה מערות קבורה בעלות כוכים או מקמרים. קברי פיר דר־מקמרי נדירים יחסית בצפון הארץ אך מוכרים היטב ממרכזה ודרומה, ותוארכו שם

7 כך על פי חפירות הצלה שנעשו במקום. ראו: א' אושרי, 'ציפורי', ח"א, 117 (2005) (אתר האינטרנט של רשות העתיקות).

8 צ' צוק, אמות המים לציפורי, תל־אביב תשמ"ח, עמ' 32 ומפה 5.



למטה: זוג קברי שוקת חצובים (מימין)
 וקבר דו-מקמרי מעוטר בצלב (משמאל),
 בית הקברות המזרחי של ציפורי
 (צילום: מרדכי אביעם)

למעלה: מבט מן האוויר על ציפורי ובתי הקברות שלה. (1) בית הקברות המזרחי;
 (2) בית הקברות הצפוני; (3) בית הקברות הדרומי-מזרחי; (4) בית הקברות הדרומי;
 (5) בית הקברות הדרומי-מערבי; (6) שטח הבנוי של העיר ציפורי הקדומה
 (באדיבות חברת גוגל ישראל)





לתקופה הרומית המאוחרת והביזנטית.⁹ תופעה מיוחדת בבית קברות זה היא העובדה שכמעט כל הקברים נחצבו בשני צירים עיקרים: צפון-דרום ומזרח-מערב. בגלל קברי הפיר הדרום-מקרי וציון אחד מהם על ידי צלב, ומאחר שלא נמצאו קברים כאלו בבתי הקברות האחרים בציפורי, אנו מציעים לזהות את בית הקברות הזה כמקום קבורתם של חלק מהנוצרים שחיו בעיר.

גלוסקמה מס' 3
שנמצאה במערה
בבית הקברות
הדרומי, במרכז
מושב ציפורי

(צילום: מריאנה סלצברג,
באדיבות רשות העתיקות)

בית הקברות הדרומי

בית קברות זה, שנבדק חלקית, משתרע בעיקר על מורד גבעה קירטונית מוארכת ועל גבעה נמוכה ממנה ממערב לה שעליה נמצאים כיום בתים של המושב ציפורי. בדרום-מזרח המושב נמצאו בעבר מספר קברים, ובאחד מהם, שלא נחפר בחפירה ארכאולוגית, יש דלת אבן הנתונה בתוך ציריה. בין בתי המושב נחפר בעבר קבר והתגלו בו מספר גלוסקמות, והוא תוארך למאה השנייה-השלישית לסה"נ.¹⁰ את הקצה המזרחי של בית הקברות הדרומי מסמן אולי קבר שחפר צוק, ושתוארך לתקופה הביזנטית.¹¹

בית הקברות הצפוני

בסקר סרקנו גם את הגבעה שמצפון-מערב לאקרופוליס של ציפורי. למרגלות גבעה זו ניצב המאוזולאום הקרוי 'קבר רבי יהודה נשיאה'.¹² מצאנו בשטח זה פתחים של מערות קבורה, ואחת מהן מיוחסת על פי המסורת לאשתו של רבי. כמו כן נתגלו שני סרקופגים באתרם, קבורים באדמה, ושלושה מכסי אבן של סרקופגים שנדחפו ונשברו כתוצאה מעבודות פיתוח שנעשו סביב הקבר.

9 G. Avni, U. Dahari & A. Kloner, *The Necropolis of Bet Guvrin-Eleitheropolis* (IAA Reports, 36), Jerusalem 2008, p. 104

10 צ' גל, ב' חנא ומ' אביעם, 'מערת קבורה בציפורי', צ' גל (עורך), ארץ צפון, ירושלים 2002, עמ' 146-150.

11 צ' צוק, א' רוזנברג ומ' פיילשטוקר, מאגר המים העתיק של צפורי: הפירות 1993-1994, תל-אביב תשנ"ו, עמ' 153-154.

12 נ' אביגד, 'קבר בנות יעקב שליד ציפורי', ארץ-ישראל, יא (תשל"ג), עמ' 41-44. לאחר הפיכתו של הקבר לאתר עלייה לרגל, נעשתה בו עבודת שיפוץ שפגעה בשרידים, וקירותיו הפנימיים צופו באריחי שיש.



המאוזולאום הקרוי
'קבר ר' יהודה
נשיאה' (קבר בנות
יעקב)

למעלה: האתר
לפני החפירות
הארכאולוגיות
שנעשו במקום בשנת
1930 (בניהולו של
פרופ' א"ל סוקניק)

למטה: האתר לאחר
עבודות השיפוץ
שנערכו בו בשנים
האחרונות

(צילום: מרדכי אביעם)



רבינו הקדוש
רבי
יהודה הנשיא
זצ"ל

מקום קדוש
הבנייה
כלבש צוות

הרדקת ניות
במסגרת
השיפוץ

מאחר שיש בגבעה זו מחשופי סלע רבים המתאימים לחציבת קברים אך לא נמצאו בהם סימני קבורה, אנחנו מתרשמים שהקבורה בגבעה זו פסקה בתקופה קדומה יחסית. אפשר לשער שהסיבה לכך הייתה סמיכותה של הגבעה למרכז העיר, שהחלה להתפתח פיתוח מואץ. בגבעות שמצפון לעיר יש כמה קברים שטרם מופו, ונראה כי השתרע שם חלק מבית הקברות הצפוני של העיר אך הקבורה שם הייתה דלילה יותר.

בית הקברות הדרומי-מערבי

על הגבעה עליה בנוי חלקו המערבי של המושב ציפורי השתרע כנראה עיקרו של בית הקברות הקדום, והוא התפרש גם אל הגבעה שממערב לה – שתייהן גבעות קירטון, שהחציבה בו קלה. בגבעה המערבית שבין השתיים מצאנו מערות קבורה לא מעטות שלהן חצרות רחבות שלא נמצאו כמותן בשטחים אחרים של בתי הקברות בציפורי. סוג זה של מערות מוכר ממערכות הקבורה שבמגדל-העמק, והן תוארכו שם בעיקר למאה הראשונה-השנייה לסה"נ.¹³ אנו מציעים כי ראשיתו של בית הקברות היהודי של ציפורי הייתה בגבעה זו, ומשם התפשט על הגבעה הבאה במזרח. אליעזר ליפא סוקניק תיאר מערכות קברים חצובים בעלי כוכים ובהם כתובות, ואלו היו כנראה בשטח זה.¹⁴ כאשר הוקמה המרפאה של המושב ציפורי נפגעה מערת קבורה שהיו בה שלושה מקמרים, אחד בכל דופן, למעט דופן הכניסה, ובהם משככי קבורה; על פי הממצא המועט שנתגלה בחפירה במערה זו תוארכה הקבורה בה למאה השנייה-הרביעית לסה"נ.¹⁵ בעת הקמת מתקן תחמיץ ממערב למרפאה נפגעו מספר מערות קבורה, והן נחפרו חלקית בחפירה ארכאולוגית עד שזו הופסקה בלחץ מפגינים חרדים, ולאחרונה פרסם החופר את תוצאות החפירה.¹⁶ מהתכנית המצורפת לדו"ח עולה כי בשטח של כחצי דונם היו לפחות שבע מערכות קבורה! השתיים שהשתמרו טוב יותר, בצפון בור התחמיץ, הן מערכות גדולות המזכירות בגודלן את המערכות הקטנות של בית-שערים. במערכה A היו לפחות שלושים ושניים כוכי קבורה, חלקם היו מסודרים בשתי קומות, והמערכה הייתה בנויה בשלושה חדרים, שהיו מסודרים בטור לאורך כ-8 מ'. במערכה B היו לפחות עשרים כוכי קבורה; נראה כי הייתה מחולקת לשני אגפים, ואולי הייתה מורכבת משתי מערכות נפרדות שיצאו מחצר אחת.

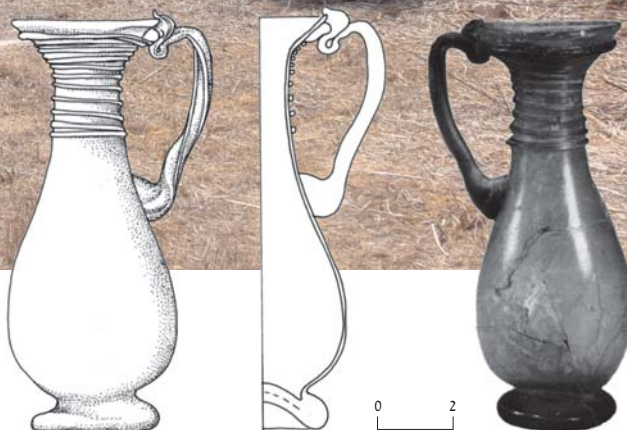
שתי מערות צמודות זו לזו נתגלו בעת עבודות עפר בשכונה החדשה שהוקמה בשנים האחרונות מדרום לבור התחמיץ הנזכר. הן לא נחפרו, אך תושבי המושב צילמו חלקים של אחת מהן, והם מסרו לנו את התצלומים. המערות נחצבו היטב בסלע הקירטון, וקירותיהן היו מוחלקים או מטויחים. בתמונות נראים מדפים להנחת ארונות או גלוסקמות, אך לא נראים כלל כוכים. במערה אחת – קשה לדעת על פי התצלום אם מדובר בחדר אחד או בשניים – נראים שלושה ארונות קבורה מחרס דמויי קלמר, בעלי מכסה שנע במסילות (איור 1). ארונות כאלו מוכרים מרחבי הגליל המערבי ומתוארכים

13 א' טאצ'ר וצ' גל, 'בית הקברות העתיק במגדל העמק (אל-מג'ידל)', עתיקות, 61 (תשס"ט), *1-47.

14 א"ל סוקניק, 'משרידי ציפורי', תרביץ, ג (תרצ"ב), עמ' 107-109.

15 D. Urman, 'A Burial Cave at Moshav Zippori', *Bulletin of the Anglo-Israel Society*, 12 (1992-1993), pp. 38-44

16 א' דרוקס, 'מערכות קבורה מהתקופה הרומית המאוחרת בציפורי', עתיקות, 49 (תשס"ה), עמ' *105-106.



מערות הקברים שהתגלו בעת הקמת מתקן תחמיץ במושב ציפורי
(צילום: מרדכי אביעם)

פכית זכוכית שהתגלתה באחת המערות
(באדיבות רשות העתיקות)

למאה השנייה-הרביעית לסה"נ.¹⁷ לצדם נראים ארון חרס גדול מכוסה ברעפים (איור 2) וגלוסקמת אבן גיר בעלת מכסה גמלוני (איור 3). גם גלוסקמות בסגנון זה מוכרות מן הגליל מאותה תקופה.¹⁸ הארונות והגלוסקמה נמצאו בחדר מטוּיח שהיה חלק ממכלול מערת הקבורה שניתן היה להיכנס אליה מפתח שנחסם בדלת אבן סובבת על צירה (איור 4). מהתצלומים שנמסרו לנו נראה כי היה לחדר

17 מ' אביעם וע' שטרן, 'קבורה בארונות חרס בגליל בתקופה הרומית', עתיקות, 33 (תשנ"ח), עמ' 157; ה' אבו עוקסה, 'מערת קבורה בחורבת עיתאים', שם, 56 (תשס"ז), עמ' 79-65; M. Aviam & D. Syon, 'Jewish Ossilegium in Galilee', L.V. Rutgers (ed.), *What Athens Has to Do with Jerusalem: Essays on Classical, Jewish, and Early Christian Art and Archaeology in Honor of Gideon Foerster*, Leuven 2002, pp. 172-180. אבו עוקסה מצאה באחד מארונות החרס בעלי מכסה הקלמר שרידים של ילד בן שנתיים, ויש בכך כדי לאשש את ההצעה של אביעם ושטרן כי ארונות אלו שימשו לקבורת ילדים ובקבורה היהודית אולי גם לליקוט עצמות.

18 אביעם ושטרן (שם), עמ' 174, מס' 1.

ממצאים ממערת קבורה שלא נחפרה במושב ציפורי:



איור 2: ארון חרס גדול מכוסה רעפים (מאחור)



איור 1: ארון קבורה מחרס דמוי קלמר



איור 4: דלת סגורה של מערת קבורה באתרה



איור 3: גלוסקמת אבן

פתח נוסף, שאף הוא היה סגור בדלת אבן. על פי התצלומים נראה כי הקבר היה חתום ואולי לא נשדד מעולם, ועל כן יכול היה לספק נתונים חשובים על תושבי ציפורי הקדומה ועל מנהגי הקבורה שלהם. מערת קבורה ובה ארון חרס וגלוסקמות אבן נחפרה בעבר בכפר כבול ותוארכה למאה השלישית לסה"נ.¹⁹

מערת קבורה נוספת נפתחה כאמור בעבודות העפר בשכונה החדשה, אך היא נסגרה מחדש בהוראת רשות העתיקות בטרם היה סיפק בידי התושבים לצלם בתוכה. על פי עדותו של תושב שביקר בה, היו

19 מ' אביעם, 'מערת קבורה בכפר כבול', גל (לעיל, הערה 10), עמ' 141-146.

בחדר שניתן היה להיכנס אליו שני ארונות קבורה עשויים אבן, ולפחות אחד מהם היה מעוטר. התופעה של ארונות קבורה מאבן בתוך מערות חצובות נדירה יחסית. עד היום לא נחפרו סרקופגי אבן באתרם במערות קבורה בציפורי, אך התופעה מוכרת ממספר אתרים אחרים בארץ. בבית-שערים התגלו יותר מ-100 ארונות קבורה ב'מערת הארונות', מערכה 20, 20²⁰ ובמערת 'הארון הבודד', מערכה 21, 23²¹. במורדות הגלבוע חפר דני שיאון מערת קבורה שהיה בה ארון קבורה.²²

על פי תיאורו של התושב שנכנס למערה, הארון המעוטר הוא היה מעוטר בנורים (גרלנדות). ארונות המעוטרים בזרים ובדיסקוסים, ושברמזם טבלת אוזניים, שולבו בפינות המגדל הצלבני שבראש גבעת ציפורי. הממצא במערה מחזק את ההשערה כי ארונות אלו הוצאו על ידי הצלבנים מתוך מערות קבורה במקום. סגנון עיטור זה מאפיין את אזור ציפורי, וייתכן כי מרכז הייצור של ארונות אלה היה בבית מלאכה בעיר.²³

שתי מערות קבורה אלו, שתוכננו ונחצבו ברמה גבוהה, ממוקמות בשולי בית הקברות הדרומי-מערבי, ויש בכך כדי להעיד על שטחו הרחב ועל היקף הקבורה בו במאה השנייה-הרביעית לסה"נ.

בעת פעולות בנייה במדרון הדרומי-מזרחי של הגבעה, מעל שתי המערות שנדונו לעיל, נחשף

פתח מערת הקבורה והכתובת המזכירה את 'רבי יהושע בר לוי קפריה' (צילום: מרדכי אביעם)



פתחה של מערת קבורה נוספת הבנוי מזווג מזוונות, משקוף, סף ודלת אבן סוכבת על ציר. מערה זו נחפרה מאוחר יותר על ידי רשות העתיקות, אך דו"ח החפירה טרם פורסם. מהמידע הקיים עולה כי הייתה זו מערה פשוטה למדי, ללא כוכים או ארונות קבורה.

בחדר בית משפחת פילצר, בצפון גבעת בית הקברות, התגלה פתח של מערת קבורה הסגור עדיין בדלת הנעה על ציריה. הפתח בנוי משלוש אבני גיר קשה. על המשקוף חקוקה כתובת ארמית. גובה הפתח כולו 85 ס"מ, ורוחבו 96 ס"מ. גובה המעבר, הסגור בדלת, 67 ס"מ, ורוחבו 43 ס"מ. כמעט במרכז הדלת יש נקב מוארך ששימש להכנסת המנוף שהרים את הבריה. מעליו, בתוך טבלת אוזניים, נחקקה כתובת ארמית ובה שם הנקבר: 'רבי יהושע בר לוי' (להלן כתובת 13). הדלת מובילה לחדר קטן שבכל אחד

20 נ' אביגד, בית שערים, ג, ירושלים תשל"ב, עמ' 70-84.

21 שם, עמ' 89-91.

22 ד' שיאון, 'מערת קבורה רומית בגלבוע', עתיקות, 38 (תש"ס), עמ' 56-71*.

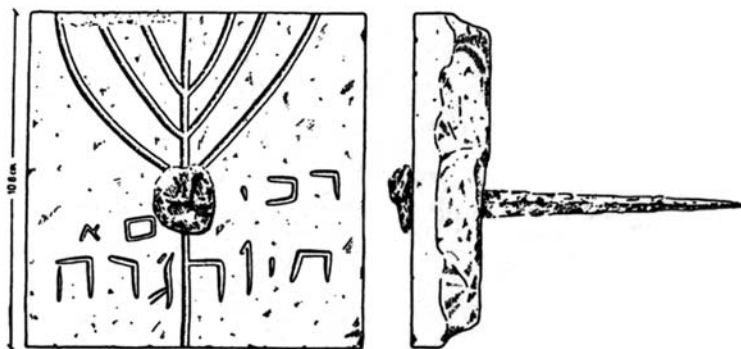
23 M. Aviam, *Jews Pagans and Christians in the Galilee*, Rochester 2004, pp. 271-276

משלושת קירותיו נחצבו שני כוכים, ארבעה מהם היו חתומים ברעפי חרס.²⁴ צורתו וגודלו הקטן של הפתח הזה מזכירים מאוד את פתחי חדרי הקבורה במערכות הקטנות של בית-שערים.

כתובות קבורה

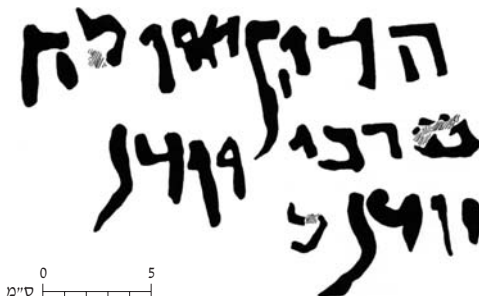
עד כה היו ידועות כמה כתובות מבית הקברות הדרומי-מערבי של ציפורי:

1. על לוח שיש מלבני חרותה מנורה בעלת שבעה קנים ורגל אחת, ומשני צדדיה כתובת ארמית: 'רבי [יסה חורורה'. במרכז הלוח תקוע מסמר מתכת גדול, שקיבע אותה ודאי אל שקע מתאים בקיר מערת הקבורה.²⁵
2. כתובת 'תיק [קבר] מינסס דניאל'.²⁶
3. כתובת ארמית בצבע על טיח מעל כוך במערת קבורה כפולת כוכים: 'הדין קבורה [ודין יודן [...]. יודן [...]. יודן ב[...]].'²⁷



כתובת 1 (משמאל):
'רבי [יסה חורורה',
שפרסם א"ל סוקניק
בשנת תש"ו

כתובת 3 (למטה):
'הדין קבורה [ד]רבי
יודן [...]. יודן ב[...].
שפרסם א"ל סוקניק
בשנת תרצ"ב



24 הקבר נחפר על ידי רשות העתיקות. דיווח ראשוני עליו נמסר ב-28 בינואר 2010, בהרצאתו של ע' דהרי ביום עיון לזכרו של א' רבן באוניברסיטת חיפה. תקציר ההרצאה ותצלום פנים הקבר פורסמו באתר האינטרנט של רשות העתיקות. החפירה לא הושלמה מכיוון שנעשתה כפיקוח של אנשי 'אתרא קדישא'. אשר על כן לא נחפר 'בור העמידה' עד קרקעיתו, ולא נחפר אף לא כוך אחד, גם לא השניים שלא היו חתומים. לטענת החופר התמלאה המערה דרך הפתח שהיה פתוח, אך על פי התצלום שפורסם, ושאף הוצג בהגדלה בהרצאתו, נראה בבירור כי הכוכים שאינם חתומים התמלאו עד תקרתם, דבר שלא יכול היה לקרות לדעתנו על ידי מילוי עפר מהפתח אלא רק דרך סדקים בתקרת הכוכים. נראה שהעפר שחדר מתוך הכוך דחף את הרעפים החוצה.

25 א"ל סוקניק, 'שתי מצבות יהודיות מציפורי', ידיעות, יב (תש"ו), עמ' 62-64.

26 שם.

27 סוקניק (לעיל הערה 14).

4. שני שרידים של כתובות נוספות באותה מערה: 'רב [...]', 'זברה [...]'.²⁸
5. כתובת ארמית על לוח שיש ממערכה A: 'הדה קבורתה דהושעיה בר תנחום מן טבריה שלום'.²⁹
6. כתובת דו־לשונית, עברית ויוונית, על לוח שיש ממערכה A: 'הקבורה הזו שלנחום ושליעקב בניו שלרבי הוסוכי נוח נפש שלום'.³⁰
7. כתובת דו־לשונית, ארמית ויוונית, בצבע על לוח אבן שסגר כוך במערכה A: 'הכא קריספינא' – כאן קברו/קברה של קריפינא.³¹
8. כתובת עברית על משקוף של אחת ממערות הקבורה שנפגעו בחפירת בור התחמיץ: 'שמואל ויעקב ומנחם בניו של רב יוסה ספרה ואניאנה בר רב פתחיה'.³²
9. כתובת יוונית על משקוף של מערת קבורה: 'הקבר של מקאריוס הבן של יוסטוס החתן של מרינוס'.³³

כתובת 10 שנמצאה בתחום בית הקברות הדרומי-מערבי של ציפורי: 'הדין משכבה דרבי תנח[ומה] ורבי שמעון כהנה הונה ש[לום]' (צילום: מרדכי אביעם)



לאחרונה התגלו ארבע כתובות חדשות:

10. כתובת ארמית בת שתי שורות חקוקה על משקוף של מערת קבורה העשוי אבן גיר קשה. תצלומה נמסר לנו,³⁴ ופענחנו אותה על פי התצלום. הכתובת ברורה כמעט לכל אורכה, ורק בצדה השמאלי היא פגועה מעט:
- ◆ הדין משכבה דרבי תנח[ומה]
 - ◆ ורבי שמעון כהנה הונה ש[לום].
 - ◆ הדין משכבה – זה המשכב (הקבר), זהו נוסח שגרתי של ציון מקום הקבר; הוא מוכר מכתובות רבות, למשל מבית־שערים, ובצורות שונות, כמו הדה קבורתה, דקביר בהדין, ובעברית: זה משכבו.

28. שם.

29. 'נוה, 'כתובות בעברית ובארמית מציפורי', עתיקות, 49 (תשס"ה), עמ' 113-115*.

30. שם.

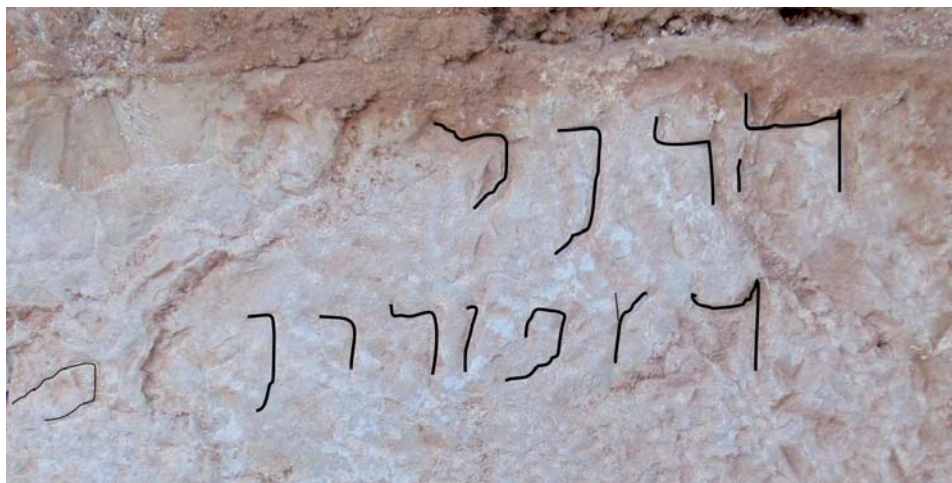
31. שם.

32. שם.

33. P. Porat & D. Goren, 'A Greek Inscription from Sepphoris', ZPE, 120 (1998), p. 64

34. תושב ציפורי שמצא את הכתובת בערמת אבנים בשטח החקלאי שבבעלותו, לא הרחק מביתו, בתחום בית הקברות הדרומי-מערבי, מסר לנו תצלום שלה. על פי דרישתנו, טרם פרסומה, הועברה הכתובת כחוק למשמרת ברשות העתיקות.

- ◆ דרבי – רבי היה הכינוי מקובל לרבנים ותלמידים בארץ־ישראל.
 - ◆ תנחומה – שלוש האותיות הראשונות ברורות למדי, והאחרות נפגמו במהלך השנים, אך זו הצורה הסבירה להשלמת השם, המוכר מכתובות ומן המקורות.
 - ◆ שמעון – שם נפוץ למדי בכתובות ובמקורות.
 - ◆ כהנה – האותיות ברורות לחלוטין ואין מקום לטעות. כוהנים לא מעטים נזכרו בכתובות קבורה בארץ ובחוץ לארץ.
 - ◆ הונה – כל ה"א המופיעות בכתובת זהות, והחי"ת היחידה, בשם תנחומה, פגועה. על כן אנו מציעים לקרוא הונה, אך אפשר לקרוא גם חונה, שם מוכר בין חכמי ציפורי, וכן אפשר לקרוא חזנה, החזן.
 - ◆ שלום – השי"ן ברורה לגמרי, ושאר האותיות פגומות. מאחר שזו המילה החותמת את הכתובת, סביר לקרוא את המילה העברית שלום או אולי שלמא, כמו בעשרות כתובות קבר.
- הכתב דומה באופן כללי לזה של כתובת 8. הכתובת מציינת את קבורתם של שני רבנים או תלמידי חכמים, אך לא צוין כל קשר משפחתי ביניהם. סביר להניח כי אילו היו שני חכמים אלו תושבי העיר, היו נקברים, כפי שמקובל היה בכל היישובים הקדומים, בקבר משפחתי. בדומה לכך בכתובת 8 נזכרים שמות של שני אחים, שמואל ויעקב, שהיו בניו של רב יוסה, ועמם נזכר אניאנה בן רב פתחיה, וגם שם לא צוין קשר משפחתי בין שתי הקבוצות. שתי הכתובות האלה וכן הכתובת מקברו של נפטר 'מן טבריה' (כתובת 5) והקברים מרובי הכוכים שליד בור התחמיץ מעידים אפוא שבציפורי, כמו בבתי הקברות היהודיים בבית־שערים וביפו, נקברו גם נפטרים שלא היו תושבי העיר.
- 11.** על חלק ממשקוף של מערת קבורה שסותת לאבן בנייה נחקה הכתובת: 'רבי שמעון'. כתובת זו התגלתה על ידי תושב ציפורי ונמסרה לרשות העתיקות.
- 12.** כתובת ארמית בת שתי שורות שהתגלתה באתרה, על משקוף (17×103 ס"מ) של קבר בחצר משפחת פילצר:
- ◆ הדן משוכבה [...] דרבי [...] הדן [...] ון [...] [...]
 - ◆ צפוריו [...] מ[...] שלום [...] ש[...]
- הכתובת חקוקה על אבן גיר קשה, שהובאה ממרחק. חלקה הימני קריא למדי, אך המרכז והחלק השמאלי מחוקים. בפני האבן יש שקעים טבעיים שהסתת לא הצליח להחליק, ולכן הכתובת לא הייתה רצופה לגמרי. לא מן הנמנע שאבן שעליה נחקה הכתובת הוסבה לשימוש משני, ושחלק ממנה הוחלק.
- הכתובת נפתחת בנוסח השגרתי בכתובות ציפורי, זה מקום הקבורה, ובהמשך נזכר, כמו בכתובות דלעיל, התואר רבי, אך שמו של הנפטר לא שרר. המילה המזוהה הבאה, הדן, מעידה שבכתובת נזכר שמו של נקבר נוסף. שלא ככתובת 9, שבה המילה הדין מציינת את קבורתם של שני רבנים יחדיו (והשוו כתובת 3), נראה שכאן הייתה הפרדה בין שתי הקבורות בתוך אותו מכלול.
- השורה השנייה פותחת בכירור במילה צפורי, אף שהיו"ד ארוכה מעט מן היו"ד האחרת בכתובת זו ומן היו"ד שבכתובת שעל הדלת (כתובת 12). האות שלאחר מכן עשויה להיות שייכת למילה



12 כתובת שנמצאה בחצר משפחת פילצר ובה מופיע בפעם הראשונה שמה של ציפורי (צילום: מרדכי אביעם)

הקודמת – ואם כן יש להשלים: צפורין, שם הנזכר הרבה בירושלמי – או למילה שאחריה. במרבית האזכורים במקורות התלמודיים נכתב השם ציפורי ביו"ד לאחר הצד"י, אך במקומות אחרים הוא מופיע ללא יו"ד כמו בכתובת שלפנינו. זו הפעם הראשונה שהשם ציפורי התגלה בממצא ארכאולוגי בעיר עצמה (למעט כמובן על מטבעות, בצורת השם היוונית). השם מופיע בכתובת הארמית ברצפת בית הכנסת בחמת-גדר בצורה צפוריה.³⁵

שלוש האותיות 'שלו' יכולות להיות מושלמות כמעט ללא ספק לסיומת שלום, האופיינית לכתובות הקבורה. השי"ן האחרונה מרמזת אולי על סיומת ארוכה יותר, שלום על ישראל, המופיעה גם היא בכתובות קבורה.³⁶

13 כתובת ארמית, ברורה לחלוטין, בת שלוש שורות, החקוקה בתוך טבלת אוזניים (13×35 ס"מ) הנתונה במסגרת, על חלקה העליון של דלת אבן קטנה (67×43 ס"מ) של מערת קבורה שהמשקוף שלה נושא את כתובת 13. וזו לשון הכתובת:

- ◆ הדן משכבה
- ◆ דרבי יהושע
- ◆ בר לוי קפרה

פתיחת הכתובת היא בנוסח השגרתי. יהושע בן לוי הוא שמו של אחד החכמים החשובים בדור האמוראים הראשון, לאחר חתימת המשנה. את חלק הארי של ימיו הוא בילה בלוד והיה לו שם בית מדרש, אך מאוחר יותר שהה בטבריה ואולי לבסוף גם בציפורי. לא מן הנמנע כי עם מותו נקבר בציפורי, כל שכן שכנו נישא לבת הנשיא, שבתקופה זו היה משכנו בציפורי. אולם המילה קפרה

35 ' נווה, על פסיפס ואבן, ירושלים תשל"ח, עמ' 45-64.

36 בהרצאתו של דהרי (לעיל, הערה 24) נמסר כי ח' משגב, העוסק בקריאת הכתובות, לא הצליח לקרוא את הכתובת. אנו קראנו אותה בשני ביקורים במקום בשעות שונות של היום ובתנאי תאורה שונים. לאחר חפירת המערה הקימה רשות העתיקות בחזיתה קיר המכסה את המשקוף, ולא ניתן לחזור ולבדוק את הכתובת או להעתיקה.

מסירה את האפשרות שמדובר ברבי יהושע בן לוי הנזכר. במקורותינו ידועים שני חכמים שכוננו קפר, ואף נטען כי היה ביניהם קשר משפחתי.³⁷ גם בנושא מקור השם היו הצעות שונות, כמו יבואן של יין קפריסאי או מי שמוצאו בכפר קפרא בגולן, אך ההצעה המקובלת ביותר היא אדם שעיסוקו עיבוד פרות הצלף – החמצת הפרות והפקעים או הכנת תרופות ושיקויים מהפרות, העלים והגבעולים של הצמח. רבי אליעזר הקפר מוכר היטב לא רק מן המקורות אלא גם מהכתובת מהכפר דבורה שבגולן: 'זה בית מדרשו של רבי אליעזר הקפר'.³⁸

הכתובת שעל דלת מערת הקבורה שלפנינו מדגישה אפוא שאין זה מקום קבורתו של רבי יהושע בן לוי בן דור האמוראים הראשון אלא בחכם בעל שם זהה שכינויו הקפר הברדילו מן החכם הדגול.³⁹ זיהוי זה מסתבר גם מפשטותו היחסית של הקבר ומגודלו, שהרי יהושע בן לוי היה ידוע כעשיר גדול ובוודאי יכול היה להרשות לעצמו לא רק קבר גדול ומפואר אלא גם קבורה בכית הקבורות החשוב יותר בבית־שערים, מקום קבורת חותנו, וכך סבר מי שזיהה את מקום קבורתו וקבורת אשתו בכית־שערים.⁴⁰



שימוש משני
בסרקופג קדום
בחצר בית
במושב ציפורי
(צילום: מרדכי אביעם)

37 ד' אורמן, 'רבי אליעזר הקפר ובר קפרא', באר־שבע, ב (תשמ"ה), עמ' 7-35.

38 שם.

39 על פי קריאתו הראשונית של משגב המילה היא 'ספרה', אם כי בהרצאתו (לעיל, הערה 24) הסכים דהרי כי אפשר לקרוא גם 'קפרה' כהצעתנו. הקו הישר של הקו"ף קצר מעט אבל ארוך מדי עבור סמ"ך, ולכן העדפנו את הקריאה 'קפרה' מ'ספרה', הסופר. בכל מקרה הכינוי הנוסף נועד להדגיש שלא מדובר ברבי יהושע בן לוי הנודע, חתנו של רבי יהודה הנשיא.

40 ב"צ רוזנפלד, 'החכם רבי יהושע בן לוי ואשתו קירה מגה: לפירושן של כתובות מבית־שערים', קתדרה, 114 (טבת תשס"ה), עמ' 11-37.

סיכום כתובות ציפורי

מספר	שם	שפה	טיפוס כתובת/קבר	פרסום
1	רבי יסה חורורה	ארמית	לוח שנקבע בחצר	א"ל סוקניק, 'שתי מצבות יהודיות מציפורי', ידיעות, יב (תש"ו), עמ' 62-64
2	תיק מניסס דניאל	עברית		שם
4-3	הדין קבורה [ד]רבי יודן [...] יודן [...] רב [...] וברה [...]	ארמית (?)	צבע על קיר מערת כוכים	א"ל סוקניק, 'משרידי ציפורי', תרביץ, ג (תרצ"ב), עמ' 107-109
5	הדה קבורתה דהושעיה בר תנחום מן טבריה שלום	ארמית	לוח שיש	מערכה A י' נוה, 'כתובות בעברית ובארמית מציפורי', עתיקות, 49 (תשס"ה), עמ' 113-115*
6	הקבורה הזו שלנחום ושליעקב בניו שלרבי הוסוכי נוה נפש שלום	עברית ויוונית	לוח שיש	מערכה A שם
7	הכא קריספינא	ארמית ויוונית	צבע על לוח אבן	מערכה A י' אוסטינובה, 'כתובת דו לשונית מציפורי', עתיקות, 49 (תשס"ה), עמ' 117-118*
8	שמואל ויעקב ומנחם בניו של רב יוסה ספרה ואניאנה בר רב פתחיה	עברית	משקוף אבן	נוה (שם)
9	הקבר של מקאריוס הבן של יוסטוס החתן של מרינוס	יוונית	משקוף אבן	P. Porat & D. Goren, 'A Greek Inscription from Sepphoris', ZPE, 120 (1998), p. 64
10	הדין משכבה דרבי תנח(ומה) ורבי שמעון כהנה הונה שלום	ארמית	משקוף אבן	אתר האינטרנט של המכון לארכאולוגיה גלילית
11	רבי שמעון	עברית	משקוף (?)	מידע בעל פה
12	הדן מש(כבה....) דרבי [...] הדן [...] ון [...] צפוריו [...] מ[...] שלום [...] ש[...]	ארמית	משקוף אבן באתרו	אתר האינטרנט של המכון לארכאולוגיה גלילית
13	הדן משכבה דרבי יהושע בר לוי קפרה	ארמית	דלת אבן	שם

סיכום

המחקר שתוצאותיו הראשונות מובאות במאמר זה, הוא הראשון שנעשה בבתי קברות המקיפים עיר יהודית מימי המשנה והתלמוד. קדמו לו שני מחקרים חשובים, על הנקרופוליס של ירושלים בימי בית שני⁴¹ ועל הנקרופוליס של בית-גוברין בתקופה הרומית והביזנטית.⁴² מחקרים אלו משמשים אותנו כדוגמה לחשיבות הרבה של מחקר 'ערי המתים' וכניסיון להעמיק את היכולת להסיק מסקנות מן הנתונים בשטח. עבודת המוסמך והמאמר של וייס בנושא הקבורה היהודית בגליל בתקופת המשנה והתלמוד יצרו את הקשר החשוב שבין הממצא בשטח למקורות יהודיים.⁴³ בעבודתנו אנו משתמשים בכסיס הנתונים של מחקריו ומבקשים להרחיבם על ידי איתור ולימוד של הקברים הנמצאים בשטח ועל ידי הבהרת הקשרים בין הקברים לאוכלוסיית העיר. אין ספק כי בבית-שערים היה במאה השלישית ובמחצית הראשונה של המאה הרביעית בית הקברות הציבורי הגדול שבארץ-ישראל. בית קברות זה התפתח לצד בית הקברות של תושבי העיירה, וכפי שכבר נטען בעבר, שימש בעיקר לקבורת יהודים שהובאו מערים נכריות בארץ ומחוץ לארץ.⁴⁴ על פי עדויות שמצאנו בבתי הקברות של ציפורי ייתכן כי גם כאן נקברו נפטרים שלא היו בני המקום.

על סמך הנתונים שאספנו עד כה נראה כי בית הקברות המזרחי הוא מכלול מיוחד ואחיד למדי מבחינת טיפוס הקברים. טיפוס זה, פיר דו-מקמרי, אינו שכיח בבתי קברות של היישוב היהודי הקדום בגליל. צלב המעטר את אחד הקברים מרמז אולי שבית קברות זה שימש את הקהילה הנוצרית בציפורי. לעומת זאת טיפוס הקברים שנחפרו או נסקרו עד כה בבית הקברות הדרומי, הצפוני והדרומי-מערבי הם בעלי אופי אחר, עיקרם מערות קבורה בעלות כוכים מרובים שהיו אופייניות ליישובים יהודיים ברחבי הארץ, אם כי היו קיימות גם ביישובים לא-יהודיים.

מרבית כתובות הקבורה מציפורי מתוארכות למאה השלישית והרביעית בקירוב, בעיקר על סמך סגנון הכתב והממצא מהמערכות שנחפרו ליד בור התחמיץ. בתקופה זו עברו הסנהדרין / בית הדין והנשיאות לטבריה, והיא הפכה למוקד החיים ההלכתיים. חוקרים מתחבטים בשאלה מה היה אופייה היהודי של ציפורי לאחר יציאת בית הדין והנשיאות ממנה. יתרה מזו, עולה במחקר השאלה עד כמה הייתה ציפורי יהודית בתקופה הרומית והביזנטית, ואם דמותה המשתקפת במקורות היא דמותה האמתית. לאחרונה גברו התהיות בעניין זה עם גילוי של מקדש רומי גדול שניצב בעיר במאה

41 ע' קלונור וב' זיסו, עיר הקברים של ירושלים בימי הבית השני, ירושלים תשס"ג.

42 אבני, דהרי וקלונור (לעיל, הערה 9).

43 ז' וייס, 'בית הקברות היהודי בגליל בתקופת המשנה והתלמוד – ניתוח ארכיטקטוני בסיוע מקורות תלמודיים', עבודת מוסמך, האוניברסיטה העברית בירושלים, תשמ"ט; הנ"ל, 'השפעות נכריות על הקבורה היהודית בגליל בתקופת המשנה והתלמוד, ארץ-ישראל, כה (תשנ"ו)', עמ' 356-364.

44 אביעם (לעיל, הערה 23), עמ' 310-311. הודגש שם כי עיטור בדמויות וריבוי סמלים יהודיים לא היו ממאפייני הקבורה הכפרית היהודית לא בגליל ולא ביהודה בתקופה הרומית המאוחרת ובתקופה הביזנטית. השימוש הרב באמנות הדמות היה ללא ספק ייבוא של יהודים מקהילות מעורבות בערי התפוצות ובערים בעלות רוב נכרי בארץ-ישראל. השימוש הרב בסמלים יהודיים אינו מוכר מן הגליל הכפרי, וכמו אמנות הדמות הוא מוכר אך ורק מבתי הכנסת. לא נמצאו כמעט עיטורי דמות או סמלים יהודיים בעשרות הבתים הפרטיים שנחשפו בגליל, למשל במירון, בח'רבת שמע, בנבוריה, בציפורי, בכרזים ובכפר-נחום, ובכפרי הגולן, למשל בקצרין ובכנף. גם בעולם הקבורה היהודי בכפרי הגליל והגולן לא היה כמעט שימוש באמנות דמות או בסמלים יהודיים.

השנייה עד הרביעית לסה"נ. יש חוקרים שנוטים כיום לראות בציפורי עיר מעורבת בעלת צביון רומי יותר מאשר יהודי,⁴⁵ ולעניות דעתנו מחקר הנקרופוליס עשוי לתרום לבירור סוגיה זו.

תרומה חשובה לדיון זה יש בלשון הכתובות. מתוך שלוש-עשרה הכתובות הנזכרות כאן רק אחת היא יוונית בלבד. שבע מהכתובות הן בארמית בלבד, שלוש בעברית בלבד, אחת בעברית ויוונית ואחת בארמית ויוונית. מרבית הכתובות מיוחסות לתקופה שבין המאה השלישית למאה החמישית לסה"נ. לעומת זאת עשר מתוך שתיים-עשרה כתובות הקבורה מטבריה ומחמת, שנחקקו על לוחות שיש, משקופים וארונות קבורה, הן ביוונית ושתיים בלטינית!⁴⁶ ייתכן כי המצב הוא מקרי, אך אוסף של שתיים-עשרה כתובות הוא בכל זאת בעל משמעות הראויה לדיון.

עדות חשובה לא פחות יש באזכור שמותיהם של אחד-עשר רבנים או תלמידי חכמים בכתובות ציפורי: תנחומה, שמעון (שניים), יוסה חורורה, יוסה הסופר, פתחיה, הוסוכי, יודן (פעמיים) ויהושע בן לוי הקפר. לעומת זאת בשתיים-עשרה הכתובות היהודיות שהתגלו בטבריה לא נזכר המונח (רבי) אפילו פעם אחת!

הממצא מבתי הקברות מצביע אפוא מצד אחד על המשך פעילותם של רבנים ותלמידי חכמים בציפורי בתקופה הרומית המאוחרת, גם כאשר עלתה קרנה של טבריה ולכאורה ירד מעמדה של ציפורי. מצד אחר עולה מן הממצא כי הלשונות היהודיות, ארמית ועברית, המשיכו להיות הנפוצות בכתובות ציפורי, שלא בככתובות מטבריה.

ניתן לזהות בוודאות קבר נוצרי אחד בבית הקברות המזרחי בציפורי, ואולי יוכח במחקר כי בית קברות זה היה נוצרי. לעומת זאת רוב הממצא הארכאולוגי מבית הקברות הדרומי והדרומי-מערבי הוא יהודי.

מה ניתן להסיק מעדויות אלו? לא מן הנמנע כי בית הקברות הדרומי-מערבי, שבו התגלו כמעט כל הכתובות הנזכרות, היה בית הקברות של העילית החברתית של ציפורי, שלא מעטים בה כונו רבי(י).⁴⁷ ואולי טרם התגלה בית הקברות של קבוצה חברתית זו בטבריה. ייתכן גם שאף על פי שטבריה הייתה הבירה היהודית של הגליל במאה הרביעית-השביעית לסה"נ, וחכמים ערכו בה את התלמוד הירושלמי, היו שנמנעו מלשבת בעיר או להיקבר בה עקב זיכרון טומאתה, כפי שהציע אהרן אופנהיימר⁴⁸ – טומאתה של טבריה נזכרה בסיפור הקמתה על ידי הורדוס אנטיפס ובסיפור טיהורה על ידי שמעון בר יוחאי.

45 ראו אזכור הנושא אצל וייס (לעיל, הערה 5), עמ' 12 והערה 3.

46 לעניין הכתובות ראו: ל' די סגני, 'כתובות טבריה', י' הירשפלד (עורך), טבריה מייסודה עד הכיבוש המוסלמי (עידן, 11), ירושלים תשמ"ח עמ' 70-95. הארונות המעוטרים של טבריה וחמת, המכונים קבוצת טבריה, מעוטרים בדרגם של שתי חזיתות מבנה, שני דיסקים ובמרכז טבלת אוזניים. ראו: אביעם (לעיל, הערה 23). הוצע לראות בהם קבוצה לא-פיגורטיביות יהודית מבית המלאכה של טבריה בדומה לקבוצה הלא-פיגורטיביות של ציפורי. בכל מקרה מדובר בארונות שנועדו לקבורת יהודים.

47 כך הציע לאחרונה לויין באשר לבית הקברות של בית-שערים. ראו: י' לויין, 'בית שערים וזיקתה למוסד הנשיאות', ל' די סגני ואחרים (עורכים), אדם ליד קשת רומית: קובץ מחקרים לכבוד פרופ' יורם צפירי, ירושלים תשס"ט, עמ' 115-129.

48 א' אופנהיימר, 'מוסדות ההנהגה וטבריה', הירשפלד (לעיל, הערה 46), עמ' 33-44.

לעניין זה נקשרת הצעתנו כי בציפורי נקברו חכמים ואולי גם אחרים שלא היו מתושבי העיר. הצעה זו מבוססת קודם כול על כתובת 5, שצוין בה שמו של הושעיה בר תנחום שמוצאו מטבריה. כמובן אין זו הוכחה מוחלטת לכך שהאיש חי בטבריה ונקבר בציפורי, אך יש בכך יותר מרמז לאפשרות זו. אילו היה האיש אורח בציפורי והיה מעוניין להיקבר בעיר הולדתו, הרי לא הייתה בעיה להביאו לקבורה בעירו, המרוחקת מציפורי מהלך יום אחד. נוסף על כך בכתובת 10 יש כאמור שמות של שני חכמים שנקברו יחדיו אף שככל הנראה לא היה ביניהם קשר משפחתי. סביר להניח שאילו היו בעלי משפחות בציפורי, היו נקברים בקבר משפחתי, ועל כן ניתן לשער כי חכמים אלו פעלו בעיר ומתו ונקברו בה אך מוצאם ממקום אחר.

הצפיפות הרבה של הקברים המתגלה במחקרנו מלמדת על אוכלוסייה גדולה, כפי שעולה גם מחפירות העיר עצמה, אוכלוסייה שמרביתה הייתה יהודית לפחות במאה השנייה-הרביעית לסה"נ. בשלב זה אנו חסרים מידע מתוארך על הקברים מן המאה החמישית-השישית, ועל כן יש חשיבות רבה להמשך המחקר, לרבות חפירה של קברים.