

”ממגדל נוצרים עד עיר מבצר”

מבצרים ומצודות בצפון הארץ
מהכנענים ועד צה”ל

”From Watch Tower to Fortified City”

Forts and Fortresses in Northern Israel
from the Canaanites to the IDF

עורך מרדכי אביעם

Editor Mordechai Aviam

ארץ הגליל 3

Land of Galilee 3

המכללה האקדמית כנרת
המכון לארכיאולוגיה גלילית



אוסטרקון



תוכן עניינים

5

הקדמה / מרדכי אביעם

שער ראשון: כנענים וישראלים

- 11 נהרייה ומצד עין טמיר – שני מבנים מבוצרים מתקופת הברונזה התיכונה בגליל המערבי / נמרוד גצוב
21 מצודה מתקופת הברונזה התיכונה 1 בקריית שמונה / יובל גדות ואסף יסעור-לנדאו
31 חורבת ראש זית והר אדיר – מצד ומצודה פניקיים בגליל / צבי גל
41 חר' אבו מודוואר – מצד מתקופת הברזל 2א' בגליל התחתון / נורית פייג

שער שני: נוכרים ויהודים

- 55 מצודת אספקה בנחל תות מימי כיבוש הלבנט על ידי אלכסנדר מוקדון / ירדנה אלכסנדר
65 המכלול המבוצר בחורבת עלק שברמת הנדיב – הערכה מחדשת / יותם טפר ואורית פלג-ברקת
75 מצדיות שמירה הלניסטיות בתחום היפוס-סוסיתא / צבי אורי מעוז
87 מצודות מן התקופה ההלניסטית בעורפה של עכו-פתולמאס / מרדכי אביעם
93 המצודה בחורבת תפן / רפאל פרנקל ונמרוד גצוב
101 מצודת קרן נפתלי / מרדכי אביעם
113 הארכיטקטורה הצבאית של אנטיוכיה-היפוס (סוסיתא) בתקופה הרומית / מיכאל איזנברג
131 המתחם המבוצר בראש הר ניתאי / בנימין ארובס, עוזי ליבנר ואורי דוידוביץ'

שער שלישי: נוצרים ומוסלמים

- 145 מבצר מונפורט לאור המחקר והחפירות החדשים / אדריאן בועז
157 מבצר נמרוד / משה הרטל
עת למלחמה ולביצור: מבצר המערות בארבל וביצורים אחרים בצפון הארץ
בשנים 1602–1624 / מוסטפא עבאסי

שער רביעי: המנדט ומדינת ישראל

- 187 מצודות הגבול והפילבוקסים במערכת גדר הצפון בתקופת המנדט הערבי / גד קרויזר
197 גילוייה מחדש של משטרת מעלות-תרשיחא / שי רהן
207 היערכות צה"ל בגבול ירדן במהלך מלחמת ההתשה 1967–1970 / זאב דרורי

נספחים

- 221 סיור במבצר יחיעם / מרדכי אביעם
225 סיור במבצר נמרוד / משה הרטל
234 מבצרים, מצודות ומצדים בצפון הארץ (טבלה)

מצודת קרן נפתלי

מרדכי אביעם

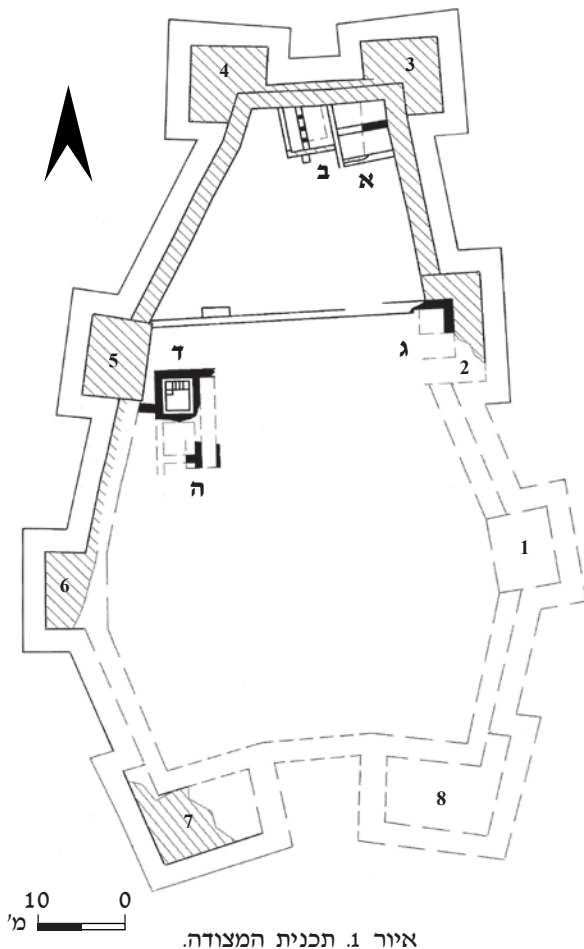
מערב סוגר את המצודה מצד דרום ומגיע עד לאוכף הרחב שבמערב, ואורכו כ-800 מ'. בקצהו המזרחי מתחבר אליו בזווית ישרה קיר שנמשך צפונה לאורך 1400 מ' והוא מגיע עד לוואדי שתוחם את שלוחת קרן נפתלי מצפון (איור 5). בעקבות גילוי זה נערך

פסגת קרן נפתלי הממוקמת במזרח הגליל העליון ממזרח למושב רמות נפתלי, מתנשאת כ-60 מ' מעל סביבתה הקרובה ממערב, כ-410 מ' מעל עמק החולה, וגובהה 492 מ' מעל פני הים. על הפסגה נמצאים שרידים מרשימים של מצודה שתוארכה בחפירה ארכיאולוגית לתקופות ההלניסטית והרומית הקדומה.

למצודה (כ-110 × 40 מ') צורת טיפה (איורים 1, 2) המותאמת לטופוגרפיה של הפסגה עצמה. היא צרה בצפון, שם מגנים עליה שני מגדלים מרובעים (כ-10 × 10 מ'), ומתעגלת בדרום, שם מגנים עליה שני מגדלים מלבניים (כ-10 × 12 מ'). בכל אחד מהקירות הארוכים קבועים עוד שני מגדלים מרובעים. הקירות החיצוניים של המצודה (כ-2 מ' עובי) והמגדלים מוקפים בקיר חיצוני נוסף שממוקם במרחק של כ-2.5 מ', והחלל שנותר מולא באבנים. הפינה הדרומית-מזרחית של המצודה מכוסה במפולות של בניין מהתקופה העות'מאנית ועל כן מגדלים מס' 1 ו-7 מכוסים ולא ניתן לראותם. ניתן להניח כי שער המצודה היה בין מגדלים 1 ו-8, שזו נקודת הגישה הנוחה אל המצודה. את המצודה מחלק לרוחבה קיר, לשליש צפוני ושני שלישים דרומיים, אך זהו קיר מאוחר, אם כי ייתכן שהוא מכסה קיר קדום.

בסקרים ראשונים שערכתי באתר נמצאו שברי כלי חרס מהתקופה ההלניסטית, בעיקר מטיפוס 'הקירמיקה הגלילית הגסה', וכן כמות גדולה של שברי כלי חרס מהתקופה הרומית הקדומה שרבים מהם היו מטיפוס 'טרה סיגילטה'. כמו כן נתגלו בסקר במרכז המצודה חמש 'אבני דרדור' גדולות (איור 3); אבן נוספת נתגלתה למרגלות המצודה ונמצא כי משקלה 124 ק"ג.

במהלך טיסת צילום נראו בבירור שני קירות ארוכים סביב המצודה (איור 4). קיר אחד בציר מזרח-



איור 1. תכנית המצודה.

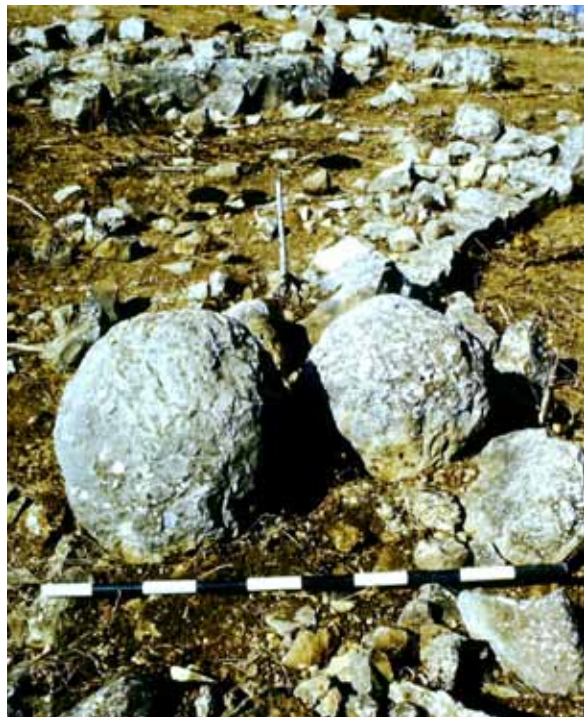


איור 2. המצודה במבט אווירי.

סקר רגלי לאורך הקיר ונמצא שאלה קירות רצופים אשר אינם תואמים לקווי הגובה. הם בנויים משני פנים ברוחב של 0.8-1.1 מ' והשתמרו לגובה מרבי של 1.6 מ'. בדיקה הראתה שלמעשה קירות ארוכים אלו מסומנים על המפה הטופוגרפית 1:50000, אלא שאיש לא שם לב לייחודם. העובדות שקירות אלו מקיפים את המצודה שעל הפסגה מדרום, ממזרח ומצפון-מזרח ומרוחקים מן המצודה עצמה אך לא שומרים על קו גובה אחיד, אפשרו להעלות את ההצעה כי מדובר בקיר מצור - דייק.¹

צילום אווירי משנת 1945 מראה שעל גבי האוכף השטוח ממערב למצודה נבנו שני מתחמים מרובעים, הצפוני שבהם גודלו כ-70 × 80 מ' והדרומי כ-70 × 90 מ', שלדעתי יש לראות בהם מחנות צבא ובכך הם משלימים תמונה של מערך מצור סביב המצודה (איור 6). ממחנות אלו לא שרד דבר לאחר הכשרת קרקע מודרנית.

בעקבות גילוי זה וממצאי הסקר שהצביעו על תיארוך לתקופות ההלניסטית והרומית הקדומה, חזרתי



איור 3. אבני דרדור.

¹ ההצעה לראות בקירות אלו תוצר של מצור הועלתה לראשונה על ידי עידן שקד במהלך טיסת הצילום.



איור 4. קיר המצור המזרחי מהאוויר.

לקרוא בדקדקנות במקורות הספרותיים ובייחוד, כמובן, אצל יוסף בן מתתיהו, במטרה לנסות ולאתר מערכת מצור בגליל.

השימוש הקדום ביותר בדייק הנזכר אצל יוסף בן מתתיהו הוא במצור יוחנן הורקנוס על שומרון (מלחמת היהודים א, 64) ומעט מאוחר יותר במצור ינאי על גרסה (מלחמת היהודים א, 104). בשנת 43 לפנה"ס פעל הורדוס בגליל: "אחר כך גירש מן הגליל את מריון שליט צור, שבידיו היו כבר שלושה מבצרים [הדגשה שלי]..." (מלחמת היהודים א, 238; קדמוניות היהודים י"ד, 314-318). בחורף של שנת 38-9 לפנה"ס פעלו הורדוס וצבאו בגליל כנגד יחידות הצבא של אנטיגונוס והגליליים תומכיהם. כך מתאר יוסף בן מתתיהו את האירועים: "אחר כך, פנה להכניע את שאר [מבצרי] הגליל ולגרש את חילות המשמר של אנטיגונוס" (מלחמת היהודים א, 303).

"עם יציאתו [של הורדוס] לא חששו עוד האנשים שנהגו לעורר מהומות בגליל. אזרו עוז ובהתקפת פתע הרגו את תלמי המפקד, החריבו את הארץ ונמלטו אל הביצות... הורדוס ... הרג רבים מן המתקוממים, שם



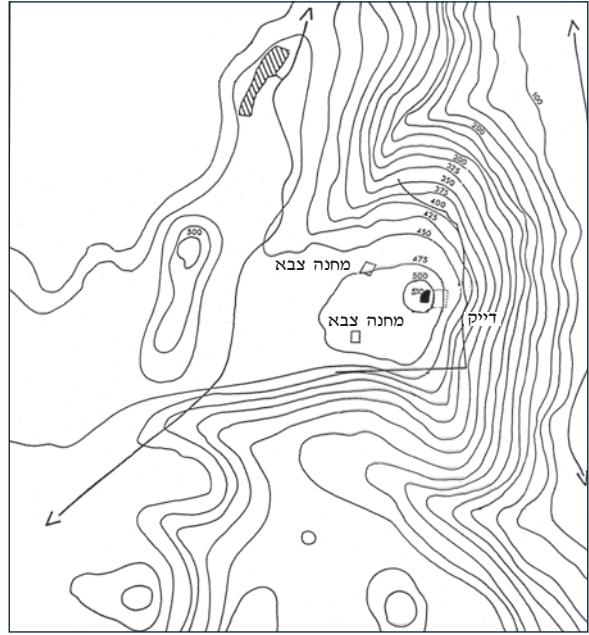
איור 5. קיר המצור המזרחי.

המצודה בקרן נפתלי באמצעות חפירה ארכיאולוגית ולראות האם יש בשרידים אי-אלו רמזים לאירועים היסטוריים אפשריים. בשנת 2000 נערכה במצודה עונת חפירות אחת בה נחפרו חמישה שטחים קטנים (לדו"ח הסופי של החפירה ראו 59–88: Aviam 2004).

שטח א'. נחפר בפינה הצפונית-מזרחית של המצודה בצמוד למגדל הפינה. השכבה העליונה הייתה של מפולת אבני החומה והחרסים המאוחרים שבה היו מהתקופה הרומית הקדומה. השכבה שמתחתיה, שעוביה כ-0.6 מ', הכילה עפר אפור ובו חרסים מהתקופה הרומית הקדומה. שכבה זו נועדה כנראה לפלס את פני השטח בתקופת השימוש האחרונה. מתחת לשכבה זו, על גבי הסלע, הייתה שכבה של עפר אדמדם ובו חרסים מהתקופה ההלניסטית.

שטח ב'. נחפר כ-5 מ' ממערב לשטח א' ומטרתו הייתה לבדוק שורה של שלוש אומנות אבן בציר צפון-דרום אשר נראו באתרן וראשיהן ביצבו על פני השטח. שתי שכבות זוהו כאן. העליונה מפני השטח ומטה כיסתה קיר שעליו ניצבו האומנות והגיעה עד רצפת עפר מהודק שניגשה אל בסיס הקיר (איור 7). על רצפה זו התגלו בסיס קנקן וחרסים מהתקופה הרומית הקדומה וכן ידית ברונזה של סיר ברזל. רצפה זו הונחה על גבי שכבת אדמה אפורה בדומה לשכבה השנייה בשטח א'.

שטח ג'. נחפר בצמוד לקיר המזרחי של המצודה ובצמוד למגדל. גם כאן בדומה לשטח א' זוהו שלוש שכבות באותו סדר ובאותו אופי, למעט שבשכבה שעל הסלע בה התגלו גם כמה חרסים מתקופת הברזל. המסקנות העיקריות העולות מחפירת שלושת שטחים אלו הן כי המצודה הוקמה כיחידה אחת על קירותיה ומגדליה² בתקופה ההלניסטית, ואילו בתקופה הרומית הקדומה נעשו בה כמה תוספות (קיר האומנות). **שטחים ד'-ה'.** נחפרו בסמוך לקיר המערבי של המצודה שם נראו שני קירות כמעט מקבילים על פני השטח ונוצר רושם שאולי יש שם חדר מדרגות שעולה למגדל הצמוד ממערב. בשטח ד' התגלה חדר (1); קירות W2, W4-6, W2; איור 8) שגודלו כ-5 × 5 מ'. בין החדר לבין קיר המצודה נותר מרווח צר שמולא, פולס ונסגר מדרום בקיר קטן (W3) שנבנה על המילוי. נראה כי היה זה חדר מדרגות. בשלב שני נבנתה בתוך החדר מסגרת פנימית של קירות (W7-10) שיצרה חלל סגור. קירות אלו, בניגוד לקירות החדר המקוריים, בנויים רק ברוחב של אבן אחת. שש מדרגות, אחת רחבה



איור 6. המצודה ומערך המצור סביבה.

מצור על המבצרים [הדגשה שלי], והחריב את כולם... (מלחמת היהודים א', 315).

"כאשר היה הורדוס בדפני שליד אנטיוכיה... בהר הלבנון צירף שמונה מאות איש מיושבי המקום כחיל עזר, וכן חבר אליו אחד הלגיונות הרומיים. בלי להמתין לעלות השחר פשט עם כוחות אלה על הגליל, הדף את האויבים שיצאו נגדו בחזרה אל **המבצר** [הדגשה שלי] שממנו באו, ומיד הסתער עליו. אך בטרם יצליח לכבוש אותו אילצה אותו סופת חורף עזה ביותר למצוא מחסה בכפרים הסמוכים, ושם חנה... אז נבהלו האויבים מכוחו ועזב את מבצרים בחשכת הלילה." (מלחמת היהודים א', 328–331).

ניתן לראות, אפוא, כי במחצית השנייה של המאה ה-1 לפנה"ס הייתה בגליל פעילות צבאית שהתרחשה, בין השאר, במבצרים. חיל המצב החשמונאי היה ממוקם במבצרים, מריון שליט צור כבש מבצרים והורדוס כבש מבצרים הן מידי מריון והן מידי החשמונאים ותומכיהם. למרבה הצער, לא נזכר בתיאוריו של יוסף בן מתתיהו אפילו שם אחד של מבצר או תיאור גיאוגרפי ברור. במקום אחד נזכרים המורדים הנמלטים אל הביצות ותיאור זה מתאים מאוד למיקומה של המצודה בקרן נפתלי שמעל ביצות החולה.

החפירה (איור 1)

חיבור זה בין תוצאות הסקר וממצאיו לבין המקורות ההיסטוריים הוליד את הרצון והצורך לנסות לבדוק את

² מבחינה טכנית נבנו המגדלים קודם והחומה נצמדה אליהם, בדומה למצודת תפן (ראו מאמרם של פרנקל וגצוב, ספר זה).



איור 7. שטח ב', קיר האומנות.

ואפר מהודקים. על מפלס זה, בשתי פינות המקווה, היו מתקנים קטנים: בפינה הצפונית-מזרחית היה חצי מעגל בנוי מאבנים קטנות ובפינה הדרומית-מזרחית היה אגן אבן שבור ובו סימני שריפה. המפלס התחתון היה אף הוא מורכב מאפר רב שנמשך עד קרקעית המקווה. כמות גדולה של חרסים התגלתה בתוך המילוי המסיבי ולצדם עצמות בעלי חיים (איור 10). ממצא החרסים בשני המפלסים היה דומה למדי, עובדה המצביעה על התקופה הקצרה שבה מולא המקווה.

הממצאים מן המקווה. ממצא החרסים בתוך המקווה עשיר ביותר וכולל אף כלים שלמים. בתיאור שלהלן אתייחס בעיקר לאותם כלי חרס החשובים לתיארוך המקווה, ואולי אף לאירועים ההיסטוריים שאולי התרחשו במקום.

הכלים מקבוצת 'הקירמיקה הגלילית הגסה' (Frankel 2001: 61–62; et. al 2001: 11) שייכים לדעת, לשלב הראשון של המצודה בתקופה ההלניסטית במאות ה-3–2 לפנה"ס. אלה הגיעו למילוי של המקווה יחד עם עפר מהסביבה ועל כן מדובר, כמובן, בשברי כלים בלבד. מבין אלו ניתן לזהות שפות פיטסים גדולים (איור 11: 6–2), מהן אחת מעוטרת בטביעות בהונות (איור 11: 6,

0.60–0.55 מ') ואחת צרה (0.45–0.40 מ') לסירוגין, ירדו לאורך קיר W9 אל קרקעית החדר בעומק של כ-2.5 מ', ופנו בזווית ישרה בפינה עם קיר W8. הקירות והמדרגות טויחו בשכבת טיח הידראולי עבה. אין ספק כי מתקן זה שימש כמקווה (איור 9). כדי לקבל עומק מתאים נחצב הסלע בצמוד ליסודות הקירות המקוריים של החדר ועקב החלשותם נבנתה מסגרת של קירות פנימיים חדשים לצורך חיזוק, ואלה טויחו לאחר מכן. בקיר W10 הסוגר את המקווה ממזרח, שולבה 'אבן דרדור' בשימוש משני. כאשר הורחבה החפירה דרומה, התברר כי החדר שלתוכו נבנה המקווה הוא חלק משרשרת חדרים, שהיו כנראה בעלי גודל אחיד ולצדם אולי סמטה. מדרגות ברוחב משתנה לסירוגין מוכרות ממקוואות אחרים בארץ, וככלל המקווה הזו דומה מאוד לטיפוס המקווה שהתגלה בארמונות החשמונאים ביריחו (Netzer 2001: 39–43) ובמידת מה גם למקווה ברובע ה'חשמונאי' בגמלא (Goren 2010: 135; ראו גם לאחרונה רייך תשע"ג: 193).

בחפירת המקווה נמצא מילוי בשני מפלסים. המפלס העליון היה מורכב בעיקרו מאפר מדורות כהה אשר כיסה על שכבה מוצקה יותר של עפר

ואחרת עדינה ומעוצבת יותר, ומחקה כנראה אמפורות מיובאות, אך מתאפיינת כמו האחרות בצבע חום אדמדם ובחצצים גדולים (איור 11: 7). כמו כן נמצאו בסיס כפתור מעובה – מאפיין בולט של פיטסים אלה (איור 11: 8) וכן ידית גסה ועבה (איור 11: 9).

קבוצה מיוחדת שנייה היא של כלי 'טרה סיגילטה מזרחית' מיובאים (איור 12). קבוצת כלים זו המחופה וממורקת באדום בוהק אופיינית מאד למאה ה-1 לפנה"ס, אם כי המשיכה גם אל תוך המאה ה-1 לספירה. מכלול גדול של כלים כאלו התגלה בתל אנפה השוכן בעמק החולה, שבו נחשפו שרידי יישוב עשיר (וילה גדולה, ארמון?) מן התקופות ההלניסטית והרומית הקדומה (Warner-Slane 1997). החוקרים מצביעים על כלים אלה כמאפיינים של אוכלוסייה עשירה בעלת אוריינטציה פניקית. גם במכלולים המתוארכים למאה ה-1 לפנה"ס בגמלא נמצאה קבוצת כלים שכזו, שם מצביעה ברלין על כך שהימצאותם באתר יהודי מבטאת התנהגות חברתית מיוחדת וחריגה (Berlin 2006: 137-144). קבוצת כלי החרס הייחודית השלישית מן המקווה היא של נרות השמן (איור 13) אשר כוללת תשעה נרות, מהם שמונה מעוטרים. נרות אלו אופייניים



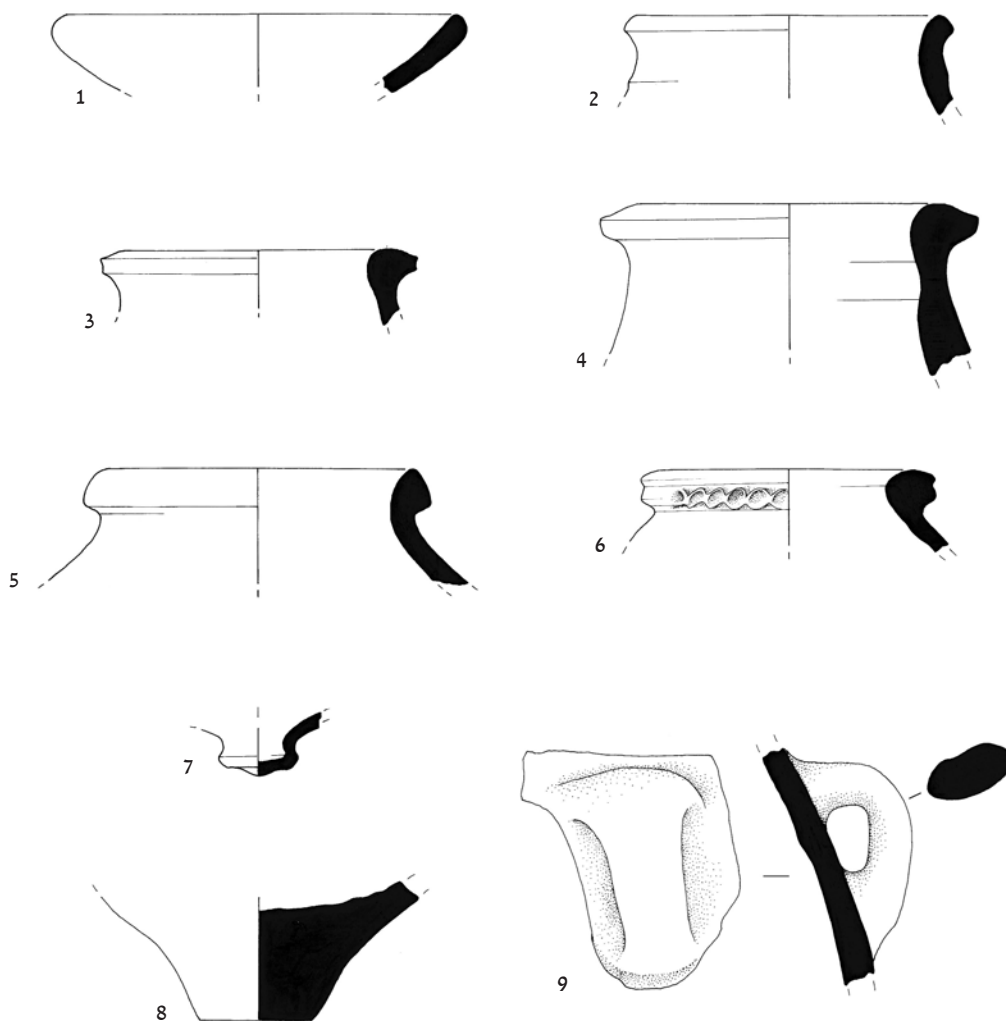
איור 8. תכנית ריבועים D ו-F.



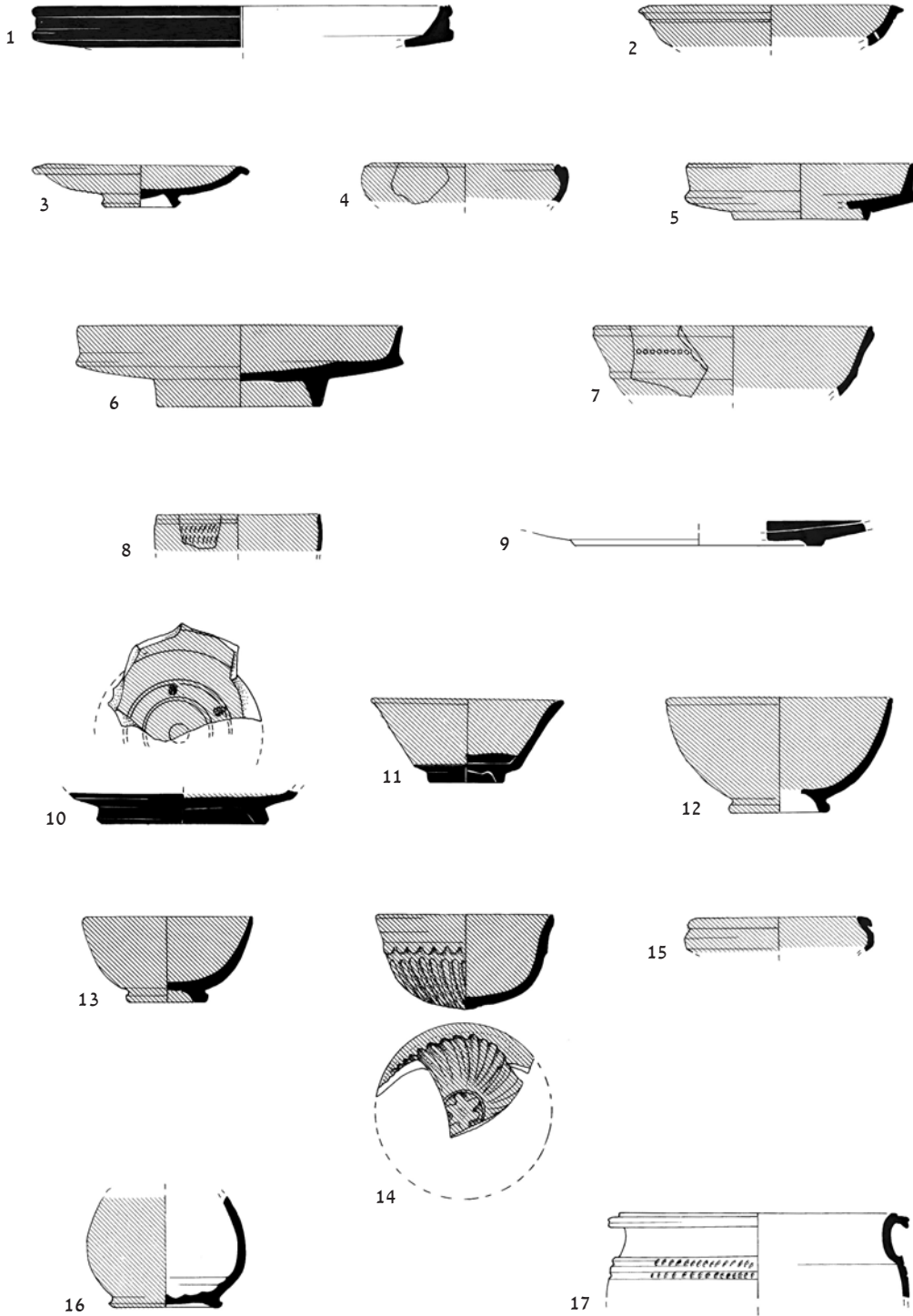
איור 9. המקווה.



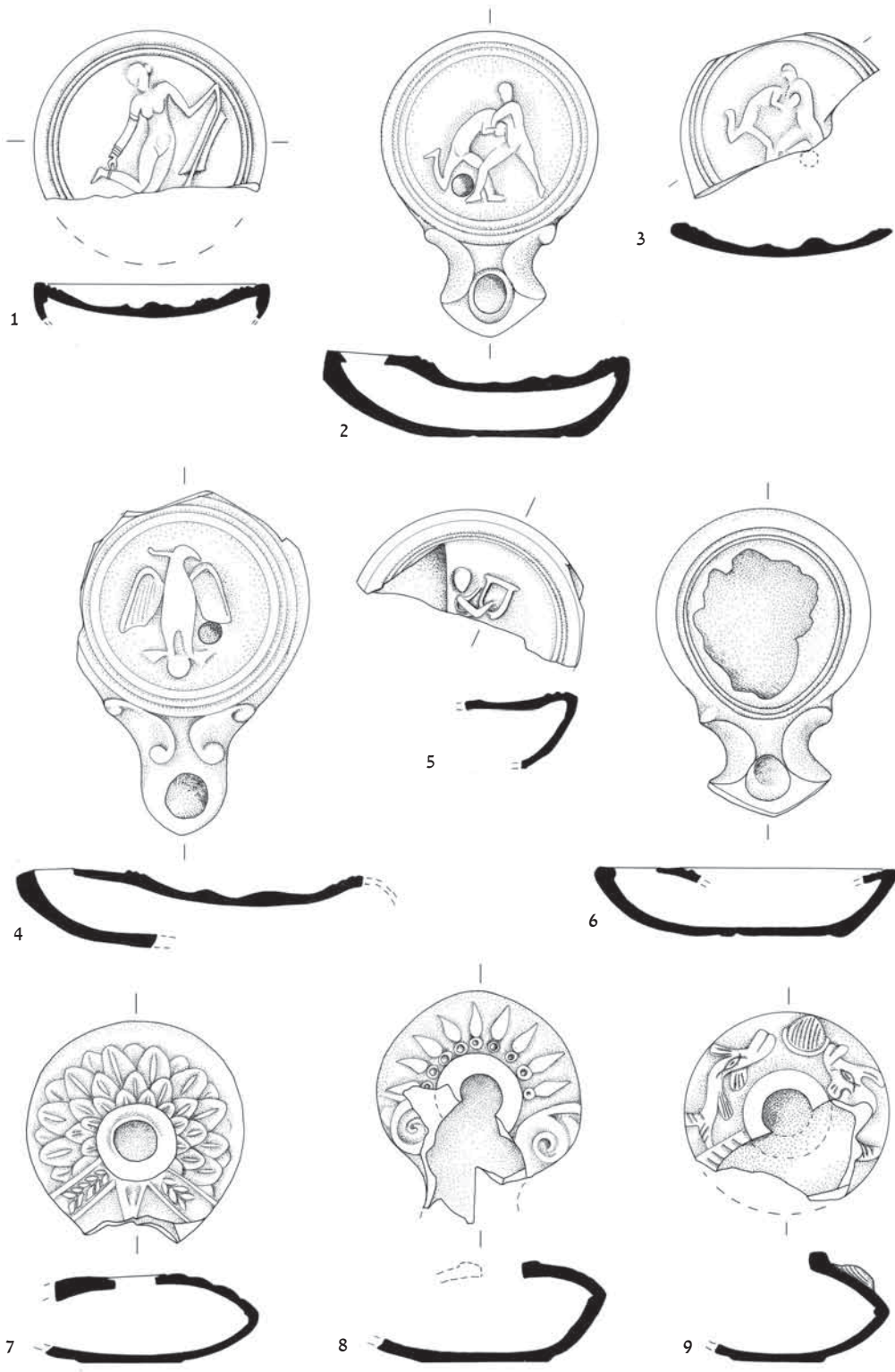
איור 10. קרני צבי מהמקווה.



איור 11. קירמיקה גלילית גסה.



איור 12. כלי טרה סיגילטה מזרחית.



איור 13. נרות.

לה – היישוב קדש. בחפירות שהתנהלו בקדש בשנים האחרונות התגלה מבנה מנהלי מבוצר ששכן בקצה הדרומי של התל, שראשיתו בתקופה הפרסית והוא התקיים בתקופה ההלניסטית עד אמצע המאה ה-2 לפנה"ס. הממצאים שהתגלו בו כללו קירות מחופים בפרסקאות ורצפות מעוטרות, וכ-2000 בולות (חותמות טיין) שחלקן נושאות דמויות של אלילים, מלכים, ושליטים וגם כתובות בפניקית וביוונית, שאחת מהן נושאת את השם "קדש" ביוונית ולידה סמלי היישוב – אשכול ענבים ואלומת שיבולים (הרברט וברלין תשע"ד). הקשר ההדוק לצור בא לידי ביטוי לא רק בשפות, אלא גם בציון התאריכים על פי מניין העיר צור שנמצאו על גבי מזבחות ובסיסי פסלים מן התקופה הרומית המאוחרת שנתגלו במקדש הרומי. קדש שוכנת על תוואי הדרך העיקרית מעמק החולה לצור דרך תיבנין שבלבנון. ליישוב היה שטח אדמה גדול בבקעת קדש המקיפה אותה ממזרח ומצפון והיא הייתה, כאמור, מרכז מינהלי חשוב של 'דרום פניקיה'. לדעת חופרות האתר חרב המרכז המינהלי במאה ה-2 לפנה"ס, אולי כתוצאה ממסעו של יונתן החשמונאי לגליל והקרבת שהתנהל במישור חצור והסתיים בכיבושה של קדש. מצודת קרן נפתלי שומרת, כאמור, על הדרך לקדש, על היישוב ואדמותיו. יחד עם זאת, המצודה צופה למרחוק על הדרך הראשית העוברת בעמק החולה, מעל המעיין הגדול ביותר בעמק החולה – עינן. בתחילת העשור האחרון של המאה ה-2 לפנה"ס, הלך הגליל ונכבש על ידי הממלכה החשמונאית. להערכתנו, נכבש הגליל העליון אולי בימיו של יהודה אריסטובלוס או בימי אחיו שבא אחריו אלכסנדר ינאי שגם כבש את הגולן (אביעם תשנ"ו). דעה שונה מעט ראו (Leibner 2009: 315–331). פיענוח שלבי השימוש במצודה וגילויו של המקווה מביאים עדויות נוספות לכיבוש הגליל על ידי החשמונאים במחצית השנייה של המאה ה-2 לפנה"ס והצבתו של חיל מצב יהודי במקום. המקווה שנחשף הוא הראשון המתגלה במתקן צבאי ושופך אור חדש על עולמם של חיילי הצבא החשמונאי.

חילות מצב חשמונאיים נזכרים, כאמור, בפרשת המלחמה שניהל הורדוס בגליל בשנת 38–39 לפנה"ס. ביטולו של המקווה על ידי מילוויו באפר מדורות, עצמות בעלי חיים שחלקם לא כשרים או ניצודים, כלי חרס ונרות שמן מעוטרים בדמויות אשר לא היו בשימוש נפוץ אצל יהודים בתקופה זו, מעידים על כך שחיל המצב שתפס את מצודה וישב בה במחצית השנייה של המאה ה-1 לפנה"ס לא היה

מאד למאה ה-1 לפנה"ס ומכונים 'נרות אוגוסטאים', למרות שחופרי תל דור מציעים שהם נמשכים גם אל המאה ה-1 לספירה (Rosenthal-Heginbottom 1995: 241–242). על נר אחד (איור 13: 1) מתוארת כנראה סצנה של אפרודיטה הקושרת סרט לרגלה ומחזיקה בידה השנייה משוט הגה. על הנרות באיור 13: 2, 3 מופיע תיאור זהה של זוג מתאבקים עירומים שנעשה אולי אף באותה תבנית (איור 14). הנר באיור 13: 4 מעוטר בעיט פרוש כנפים הניצב על גלובוס ונר מס' 5 מציג כנראה את אפולו מנגן בנבל. נר מס' 9 נדיר בדרך העיצוב של תבליט גבוה המציג צמד דולפינים.

בין עצמות שנאספו מן המקווה ניתן היה לזהות בעלי חיים כמו בקר, כבשים ועזים, חזירים, חמורים, ותרנגולות ובעלי חיים מן הבר כגון איילים, צבאים (איור 9), ויעל.

סיכום

כל מרכיבי החפירה במצודה מאפשרים להציע שחזור של שלבי השימוש השונים בה. לדעתי, המצודה נבנתה בראש ההר בתקופה ההלניסטית על ידי שליטי צור, בין השאר בזיקה הדוקה לאתר החשוב שממערב



איור 14. נר המתאבקים.

אם נכונה הצעתי לייחס מצור זה לפעילותו הצבאית של הורדוס נגד החשמונאים ותומכיהם הגליליים, הרי יש בכך עדות ארכיאולוגית ראשונה לתיאורים ההיסטוריים של יוסף בן מתתיהו על אודות עיקשותם של הגליליים במאבק, והצורך של הורדוס להילחם ולהכניע את ה'מורדים', כפי שבא לידי ביטוי בתיאור הדרמטי של הקרב בארבל.

יהודי. שרידים אלו, יחד עם גילוייה של מערכת מצור סביב המצודה, מתקשרים היטב לתיאור אצל יוסף בן מתתיהו על אודות המצור שהטיל הורדוס על מצודה בגליל באזור שיש בו ביצות. אי-אפשר, כמובן, גם לפסול את האפשרות שמצור זה וביטולו של המקווה קשורים לפרשת מריון שליט צור והשתלטותו על מבצרים בגליל, כמה שנים קודם לכן.

הפניות

- Berlin A.M. 2006. *Gamla I. The Pottery of the Second Temple Period*. (IAA Reports 29). Jerusalem.
- Frankel R., Getzov N., Aviam M. and Degani A. 2001. *Settlement Dynamics and Regional Diversity in Ancient Upper Galilee*. (IAA Reports 14). Jerusalem.
- Goren D. 2010. The Architecture and Stratigraphy of the Hasmonean Quarter. In D. Syon and Z. Yavor *Gamla 2. The Architecture. The Shmarya Gutmann Excavations 1976-1989*. (IAA Reports 44). Jerusalem.
- Leibner U. 2009. *Settlement and History in Hellenistic, Roman, and Byzantine Galilee*. Tübingen.
- Netzer E. 2001. *Hasmonean and Herodian Palaces at Jericho*. Vol. 1. Jerusalem.
- Rosenthal-Heginbottom R. 1995. The Lamps. In E. Stern (ed.) *Excavations at Dor: Final Report*. Vol. IB. *Areas A and C: The Finds*. (Qedem Reports 2). Jerusalem. Pp. 234-247.
- Warner-Slane K. 1997. The Fine Wares. In S.C. Herbert (ed.) *Anafa II,1*. Ann Harbor. Pp. 247-393.

אביעם מ' תשנ"ו. בית חשמונאי בגליל. בתוך ד' עמית וח' אשל (עורכים). **ימי בית חשמונאי**. ירושלים. עמ' 260-251.

יוסף בן מתתיהו. **תולדות מלחמת היהודים ברומאים**, תרגום ל' אולמן. ירושלים. תש"ע.

יוסף בן מתתיהו. **חיי יוסף**. תרגום ד' שורץ. ירושלים. תשס"ח.

יוסף בן-מתתיהו. **קדמוניות היהודים**. תרגום א' שליט. ירושלים ותל-אביב. 1976.

הרברט ש' וברלין א'. תשע"ד. מרכז מינהלי חדש מהתקופות הפרסית וההלניסטית בתל קדש שבגליל העליון. **קדמוניות 146**: 72-80.

רייך ר' תשע"ג. **מקוואות טהרה בתקופת הבית השני ובתקופות המשנה והתלמוד**. ירושלים.

Aviam M. 2004. *Jews, Pagans and Christians in the Galilee*. Rochester.