

# יודפת – חשיפתה של עיר יהודית בגליל מימי הבית השני והמרד הגדול

מרדכי אביעם

רשות העתיקות ואוניברסיטת רוצ'סטר

## מבוא

יודפת העתיקה (חירבת שיפת) ממוקמת על-גבי גבעה נמוכה בלב רכס הרי יוטבת שבמרכז הגליל התחתון. סמוך למושב יודפת. פסגת הגבעה מתנשאת לגובה של 419 מ' מעל פני הים והיא מוקפת שרשרת של פסגות גבוהות יותר: הר מימין (478 מ' מעל פני הים), הר השאבי (545 מ' מעל פני הים), הר אחים (521 מ' מעל פני הים) והר עצמון (547 מ' מעל פני הים). נחל יודפת מקיף את הגבעה ממזרח ומצפון-מזרח ויובל שלו מקיף אותה ממערב, מדרום ומצפון-מערב. ואדיות אלה יצרו מדרונות תלולים ביותר משלושת צדי הגבעה. חוף מאשר מצד צפון, שם נמצא אוקף המחבר את הגבעה להר מימין. מצב טופוגרפי זה מתואר באופן מדויק אצל יוסף בן מתתיהו: "העיר יודפת יושבת ברובה (פרט לחלק קטן) על רמה גבוהה ותלולה מאד, והיא מוקפת משלש רוחותיה בעמקים עמוקים שאין להם סוף. אדם המנסה לסקור את התהום מיד תוקפת אותו סוזרחורת. אפשר לגשת לעיר רק מצד צפון, שם היא יושבת לצלע הר המשתפע ויורד... היא היתה מוקפת הרים אחרים

שכיסו אותה, ולא היה רואה אותה אדם אלא אם כן היה מגיע בסמוך לה. ובכך היתה יודפת העיר הבעורה ביותר" (מלחמות ג, 71).

## יודפת במקורות

יודפת נזכרת לראשונה אצל יוסף בן מתתיהו (מלחמות ב, כ; חיי יוסף 37) כאחד היישובים שביצר. לאחר מכן (מלחמות ג, ז) היא נזכרת במהלך הפשיטה שערך פלקידוס בגליל, לפני מסעו של אספסיאנוס. בהמשך (מלחמות ג, ז) יוסף בן מתתיהו מקדיש פרק שלם וארוך לתיאור הקרב והמצור על יודפת, שנמשכו 47 יום, עד נפילתה והריסתה. יודפת נזכרת במשנה (ערכין ט) בין הערים "המוקפות חומה מימות יהושע בן נון", יחד עם ציפורי, גוש-חלב וגמלא, כולן בצפון הארץ. במקור זה נזכרת העיר בשם "יודפת הישנה", לפיכך סביר להניח, שהיתה בקרבתה גם "יודפת החדשה". לאור החפירות אני נוטה לראות ב"יודפת החדשה" יישוב שהוקם על המדרון הדרומי של הר מימין ואשר התקיים במשך התקופה הרומית המאוחרת, בתקופות הביזאנטית, הערבית הקדומה ובימי הביניים. "יודפת הישנה" היא אפוא העיר שהיתה ממוקמת על הגבעה המבוצרת ואשר שרידיה נתגלו בחפירות.

בברייתא של משמרות הכהנים נזכרת יודפת כמקום מושבו של משמר מימין. בתלמוד היא נזכרת מספר פעמים, למשל, בבבלי נידה כ א.

עוד לפני החפירות ניתן היה להבחין בצדה הצפוני של הגבעה בקווי חומה ופסגתה היא סלע חשוף ובו חציבות, בורות מים ומערות.

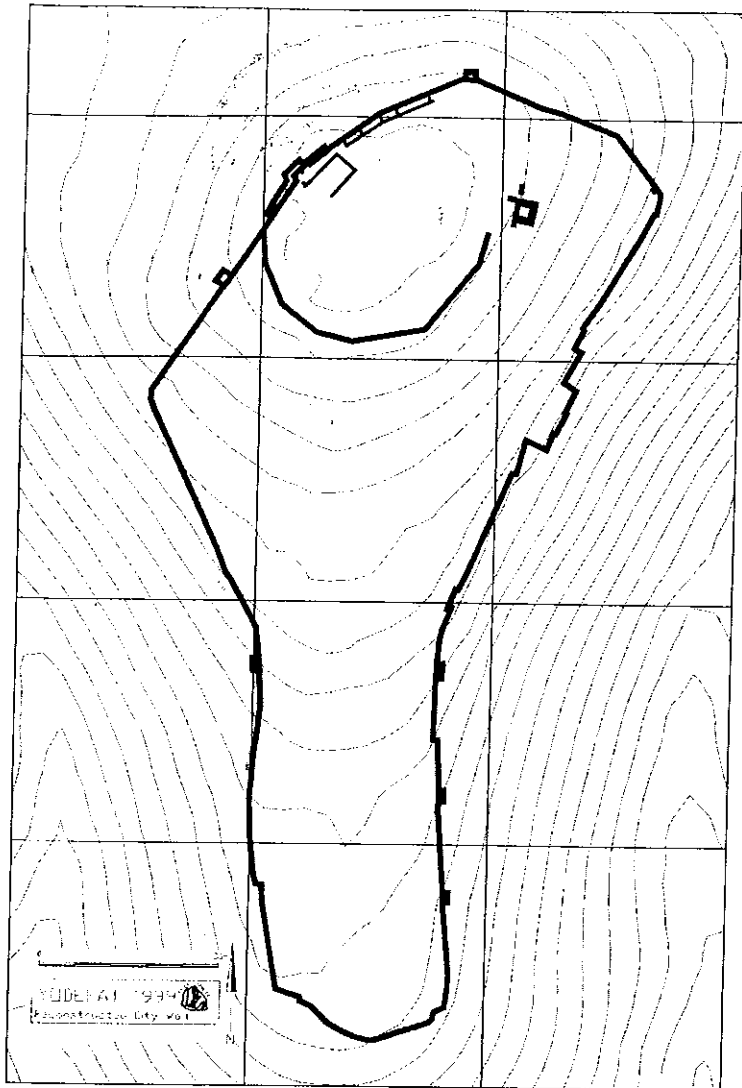
נוסף על שרידים הנמצאים על הגבעה, קיימים שרידי יישוב קדום על המדרון הדרומי של הר מימין ובהם ניתן להבחין בקירות, במוזוות פתחים, בבורות מים ובמבנה בעל עמודים.

## תולדות המחקר

זיהויו של האתר עם יודפת נעשה בידי חוקר גרמני בשם א"ג שולץ באמצע המאה הקודמת. מאז הסכימו כל החוקרים והסוקרים עם זיהוי זה. בשנות השבעים סקר את האתר צוות בראשותו של א' מאירס. אנשיו הציעו לשייך



צילום אוויר של יודפת במבט לדרום



תוכנית משוחזרת של ביצורי יודפת. שים לב לביצורים בצד צפון ולחומה שאולי הקיפה את הכיפה

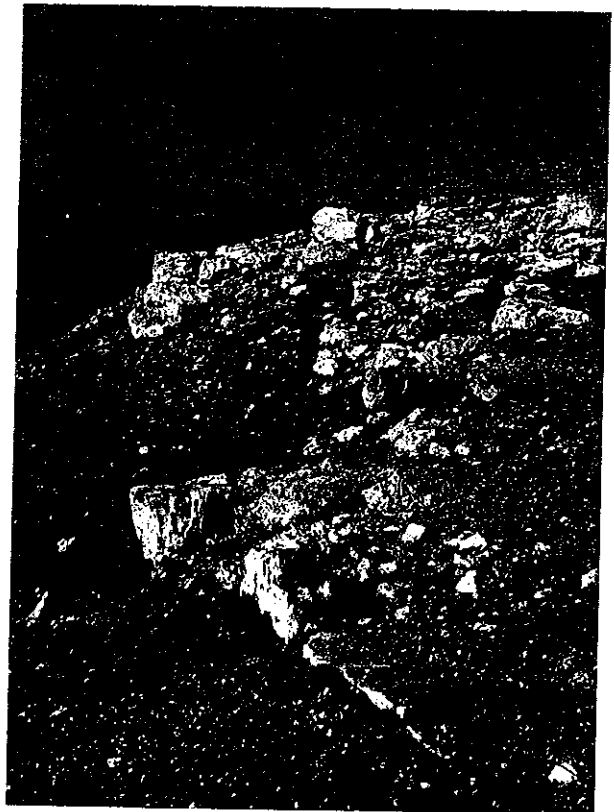
אותרו בה בורות מים, קירות ומוזוות פתחים. בין הממצאים שנאספו על-גבי הגבעה המבוצרת היתה אף אבן בליסטרה. במהלך הסקר הפרדנו את החרסים שנאספו באתר שבמורד הר מימין מאלה שנאספו בגבעה המבוצרת. התמונה שעלתה מכך היתה, שהאתר שבמדרון הר מימין הוא בעיקרו מן התקופות הרומית המאוחרת, הביזאנטית ומימי הביניים, ואילו הגבעה היתה מיושבת בתקופה ההלניסטית והרומית הקדומה.

בשנת 1990 ערכתי חפירה מצומצמת בבית-בד שהתגלה בתוך מערה מחוץ לחומה המזרחית של העיר. בבור המשקולות נמצאו שברי חרס, שהמאחרים שבהם אינם מאוחרים מאמצע המאה הא' לסה"נ. היה זה הרמז הארכי-אולוגי הראשון שהעיר ניטשה במאה זו.

את הביצורים שבראש הגבעה לתקופת המרד הגדול ואיששו זאת במציאת סיר ביטול סמוך לחומה שאותו תיארכו למאה הא' לסה"נ. כמו-כן העלה סקר זה, שהחרסים שנאספו בגבעה המבוצרת ובאתר שבמדרון הר מימין הם מן התקופות ההלניסטית, הרומית הקדומה, הרומית המאוחרת ומימי הביניים.

סקר נוסף ערכו בשנת תשמ"ב י' ספר וי' שחר (סקר עצמאי), שהציעו לזהות את הבניין בעל העמודים כבית-כנסת. לדעתם, האתר במדרון הר מימין היה חלק מן העיר בתקופת המרד הגדול אשר הוקף חומה. לדעתם נערך הקרב אל מול חומה זו במדרון הר מימין. הצעה זו הופרכה במהלך החפירות הנוכחיות. ספר ושחר אף ציינו, שהשלוחה הדרומית של הגבעה "מוקפת קיר ברוחב 110 ס"מ". כל הסוקרים ציינו, שהאתר סחוף ושחוק ונראה שהם לא עמדו על כל היקפו.

בין השנים 1980-1990 ערכתי במקום סקרים רבים ומתמשכים, אשר במהלכם נתגלו חלקים לא מוכרים של העיר. כך, למשל, ניתן היה לזהות בערך 60 אחוזים מהיקף החומה התוחמת שטח של 50 דונם בערך והבנויה לעתים כשיני מסור ויש בה גם מגדלים. התברר, שהמדרון המזרחי, התלול, היה תפוס כולו בבתים שנבנו על-גבי טראסות. כמו-כן התברר, שהשלוחה הדרומית היתה מיושבת כולה:

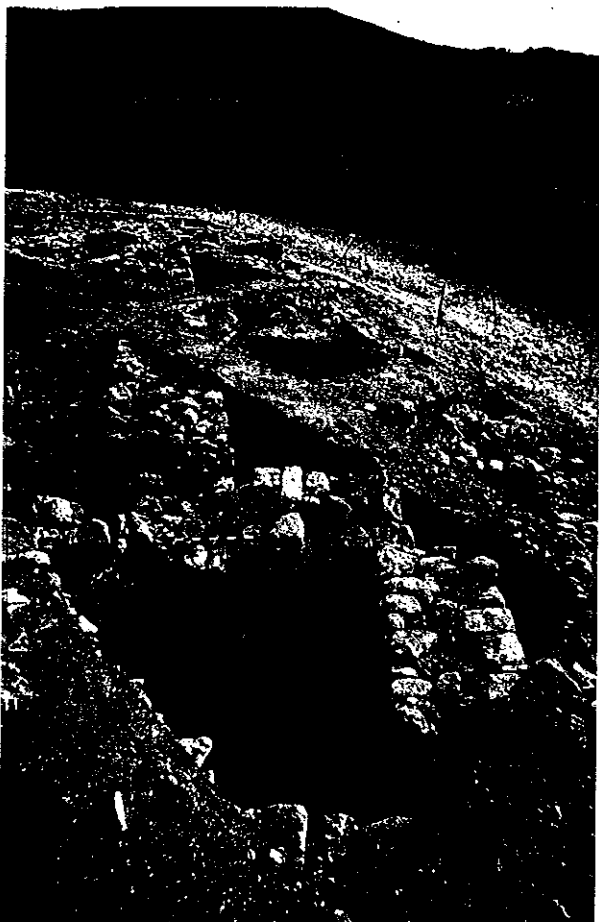


חומות יודפת בצד הצפוני לפני תחילת החפירות

מכאן ואילך יעסוק התיאור רק בשרידים שמן התקופה הרומית הקדומה.

### החומה

החומה מקיפה כאמור שטח של 50 דונם בערך ובמרבית היקפה היא עוברת בקו גובה אחיד למדי. בצפון-מזרח ובמערב החומה מטפסת במעלה הגבעה וכמעט בניצב לקווי הגובה, כדי לא לאבד את היתרון הטקטי שהטופו-גרפיה הטבעית מעניקה לשליטה מוחלטת על האוכף שמצפון, שממנו ניתן לעלות בקלות יחסית אל ראש הגבעה. במהלך הסקרים ועונות החפירה התברר, שהחומה שמן התקופה הרומית הקדומה נבנתה בכמה שיטות. בצד צפון נבנתה החומה כנראה תוך-כדי שימוש בייסודות החומה החשמונאית ובאותו תוואי; זהו הקטע המבוצר ביותר בחומות העיר, וכך היה גם בתקופה החשמונאית. נוסף לכך



יודפת. קטע של הביצורים בצד צפון. בצד ימין של מרכז התמונה נראית החומה החיצונית המקבילה למגדל הנראה במרכז התמונה. החומה העיקרית היא מן התקופה ההלניסטית-חשמונאית ומן השלב הקודם נראה קיר דק מן המבנה שעמד במקום בתקופה ההלניסטית, במאות ג'-ב' לפנה"ס

החל משנת 1992 ועד 1998 נערכו באתר שבע עונות חפירה שתוצאותיהן יוצגו להלן\*.

### תוצאות החפירה

במהלך החפירה נחשפו מספר מכלולי בתים פרטיים ומתקני מלאכה בשישה שטחים בחלקי העיר השונים, וחומת העיר נבדקה בשמונה שטחים. במהלך החפירה זוהו שלוש שכבות, בעיקר באזור החומות הצפוניות. השכבה הקדומה ביותר היא מן התקופה ההלניסטית (מאות ג'-ב' לפנה"ס), שבה היה בנוי, על פסגת הגבעה ובמדרון המזרחי, כפר, שתושביו היו כנראה חלק מן האוכלוסייה הפאגאנית של הגליל (בהסתמך על קרמיקה אופיינית ונרות עם עיטורי קופידונים). בשני חדרים שנחשפו מכפר זה נמצאו שכבת שריפה וכלי חרס הכוללים גם שברי אמפורה רודית, שתוארכה בעזרת טביעת-חותם למחצית השנייה של המאה הב' לפנה"ס.

השכבה השנייה היא חומה שנבנתה מעל לשרידי הכפר ושניתן לתארכה לראשית המאה הא' לפנה"ס ולדעתי היא מימי בית חשמונאי. הקמת החומה קשורה כנראה לתהליך כיבוש הגליל בידי מלכי בית חשמונאי, הושבת אוכלוסייה יהודית בו והקמת ביצורים ומרכזי שליטה צבאית ואדמיניסטרטיבית (יישובים אלה ויודפת בתוכם נזכרים ברשימת "הערים המוקפות חומה מימי יהושע בן נון"). בשכבה השנייה יש שני שלבים ובשלב השני הוספו אל החומה החשמונאית שני מגדלים גדולים. בתקופה החשמונאית נאית הקיפה החומה רק את הפסגה המעוגלת של גבעת יודפת. בצד הצפוני, הנגיש, של האתר, החומה בנויה כחומה כפולה ורוחבה הכולל מגיע ל-5.5 מ'. למעשה, רוב קטעי החומה שנראו בצד הצפוני של הגבעה, לפני שהחלו החפירות (כולל הקטעים שסקרה משלחת א' מאיירס ושאנשיה תיארכו אותם לתקופה הרומית הקדומה), הם מן התקופה ההלניסטית.

השכבה השלישית היא מן התקופה הרומית הקדומה וממנה נחשפו בתים, מתקנים, רחובות וביצורים.

\* החפירות נערכו מטעם רשות העתיקות ואוניברסיטת רוצ'סטר שבמדינת ניו-יורק בנייהול מ' אביעם ובעזרת ו"ס גרין מאוניברסיטת רוצ'סטר. בעונות 1992-1994 היה שותף לניהול החפירה ד' אדן-ביוביץ מטעם אוניברסיטת ברי-אילן. בעונת 1992 היה שותף לניהול החפירה ד' אדוארדס מאוניברסיטת פיוג'ט סאונד במדינת וושינגטון. מנהלת שטח, עוזרת ראשית ועוסקת בעיבוד הממצא הקרמי ד' אבשלום-גורני. מנהלי שטחים עיקריים היו הווארד סמיטליין (כולל צילום), ד"צ אריאל (כולל נומיסמטיקה), ח' אשל, א' אוברמן, ד' אוקמן, ג' אוליב, ע' שטרן, א' אמיתי, ג' לינגסטרום. הכנת תוכניות מחשב: מ' באייר, נ' מסיקה, ר' שליכר. ארכיטקטורה: ב' לאלור, פ' ריצ'רדסון. מדידות: י' וטקין, פ' גרטובסקי. רופא המשלחת ועוזר צלם במשך החפירה, ר' רבינוביץ. עזרה רבה בניהול ריבועים: ד' דרילק, א' רבינוביץ, ב' קרול, ד' שלם, ר' גצוב, א' רגב, ל' פורת, ג' אביעם, ע' ארליך, ג' לינגסטרום, ד' ואן-ברוקהובן, מ' בן אליעזר. רישום והכנת רישום ממוחשב: א' טאצ'ר (עונה ראשונה), א' שפירו. זיהוי מדויק של החרסים נעשה יחד עם ד' אדן.

קנקני חרס ומטבעות, וביניהם למעלה מעשרה מטבעות כסף מימי נירון. בצד המזרחי של השלוחה הדרומית נחשף קטע של החומה העובר מעל כבשן לצריפת כלי חרס מן התקופה הרומית הקדומה. דבר זה מרמז, שהחומה נבנתה בחיפזון תוך-כדי ויתור על מבנים קיימים, בדומה לממצאים מגמלא.

### ממצאים מן המצור על יודפת

באזור החומות הצפוניות, בשכבת פני השטח (ער עומק של 30 ס"מ בערך מתחת לפני השטח), נתגלו עשרות ראשי חצים מברזל, רובם של קשתות ומיעוטם של קטאפולטות. בנוסף לכך, נמצאו בערך עשרים אבני בליסטראות ומספר מסמרי ברזל קטנים של מגעלים, שהם אופייניים לצבא הרומי. במדרון הצפוני נחשפה שכבה של עפר ואבנים המחזיקת בחומר מליטה. עובי השכבה הזאת מגיע עד מטר אחד. גם בתוך שכבה זו התגלו, לעתים בתוך חומר המליטה, ראשי חצים של קשתות ושל קטאפולטות, מסמרי ברזל ממגעלים רומיים, אבן בליסטרה ואבן דרדר.

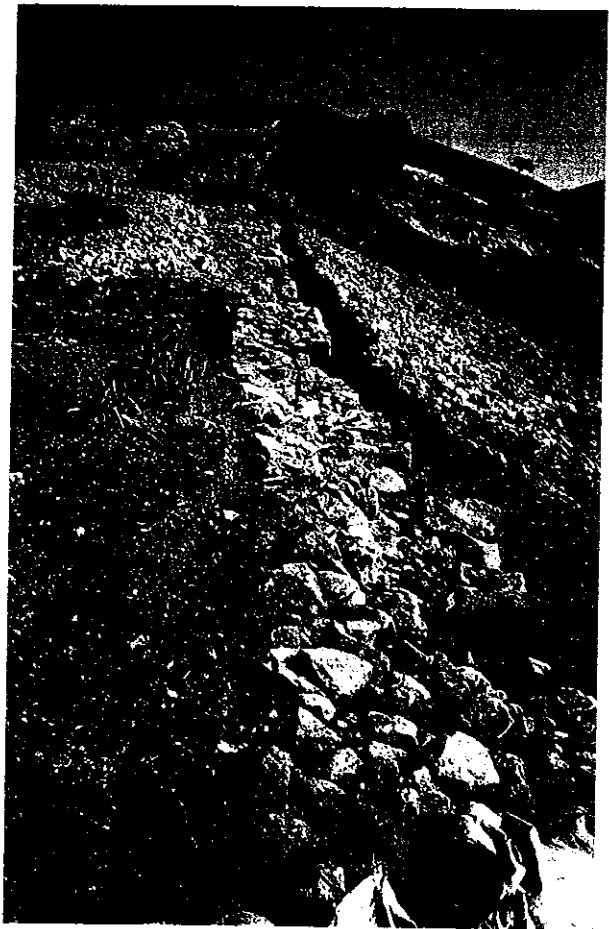


יודפת. קבוצה של ראשי חצים מברזל שנתגלה ליד החומה הצפונית. בצד שמאל למעלה נראה ראש חץ של קטאפולטה

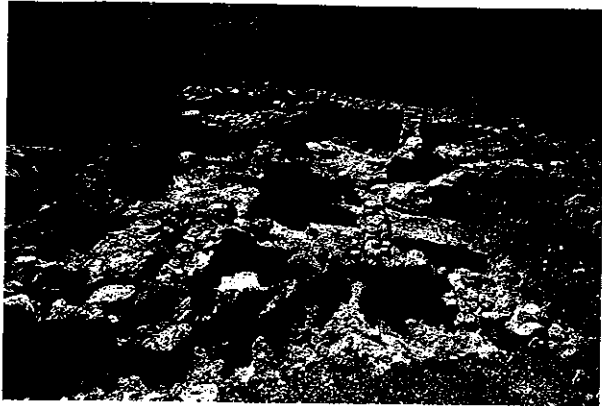


יודפת. קבוצה של אבני בליסטראות. הגדולה שבהן קוטרה 25 ס"מ בערך

נבנה מאחורי החומה קיר ארוך נוסף, ששימש אולי קו הגנה שני. בהמשך, לכיוון צפון-מזרח, נבנתה החומה כחומת סוגרים וממנה נחשפו שניים וחצי סוגרים. הסוגר הצפון-מערבי התגלה כשפינתו הצפון-מערבית מלאה אבנים גדולות. הגדולות שבהן מונחות בבניית "ראשים" אל מול החומה החיצונית. בין אבני המילוי נמצאה אבן בליסטרה. לפיכך נראה, שמילוי זה הונח במהלך הקרב, אולי נגד מהלומות איל הניגוח, כמתואר אצל יוסף בן מתתיהו. בדרום-מערב החומה שמן התקופה הרומית מתפצלת ממנה החומה המתוארכת לתקופה החשמונאית ויורדת במורד הגבעה כדי להקיף את השלוחה הדרומית. על סמך הפירות מצומצמות שנעשו לאחרונה נראה, שקטעים מחומה זו נבנו כחומה מלאה בעובי של 1.5 מ' בערך במקומות שבהם הגיעו הבתים עד תחילת המדרון, וקטעים אחרים נבנו כחומת סוגרים במקום שבו היה מספיק שטח לבניית חומה שכוו. בשנת 1999 נחשפו בחומה המערבית שני סוגרים, שניתן לתארם לתקופה הרומית הקדומה. בסוגר הקטן נחצב פיר בסלע המוביל לשלושה חדרים תת-קרקעיים, ששימשו כנראה מקום מחבוא ובהם נמצאו



חומה מלאה בצד המזרחי של יודפת(פרופ' גיימס אולסן)

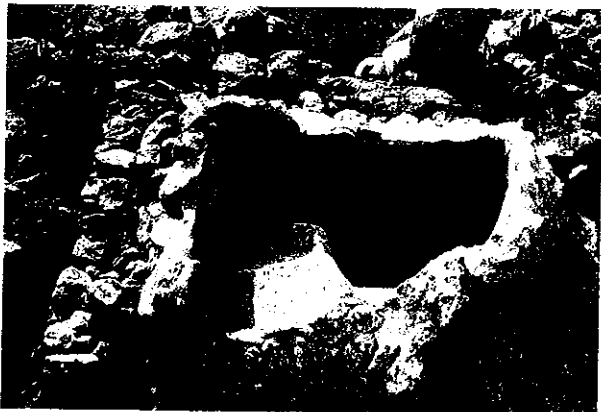


יודפת. בתים פרטיים בתחילת השלוחה הדרומית. בחזית התמונה מקווה. שים לב לשימוש בסלע מיושר לרצפות ובחללים טבעיים למחסנים

בשלוש-ארבע טראסות גדולות, בדומה לאופי הבנייה בגמלא. לפיכך ניתן להניח, שהבתים היו בעלי שתיים עד שלוש קומות. לעומת זאת, רבעי המגורים שבמדרון הדרומי נבנו במפלסים מדורגים כשכל חדר גבוה ממשנהו בחצי מטר בערך. הסלע החצוב והמיושר שימש בתור מפלסי הרצפות של החדרים. בשלוחה הדרומית, המישורית למדי, נבנו הבתים באופן שגרתי תוך-כדי ניצול הסלע לחציבת יסודות ומפלסי רצפות.

באחד משטחי החפירה הממוקם למרגלות הגבעה מדרום-מזרח, ולפני תחילת המישור של השלוחה הדרומית, נחשפו חדרים השייכים כנראה לשני בתים. בין חומת העיר ובין הבתים מפריד רחוב צר (רוחבו 1.5 מ' בערך). שניתן לעקוב אחרי התוואי שלו לאורך מאה מ' בערך.

קירות הבתים בנויים אבני גוויל, ורק מזוזות הפתחים בנויות אבני גזית. הרצפות עשויות עפר מהודק או סלע מיושר. רק בחצרות, ובעיקר ליד בורות המים, ניתן למצוא קטעי ריצוף באבני שדה.



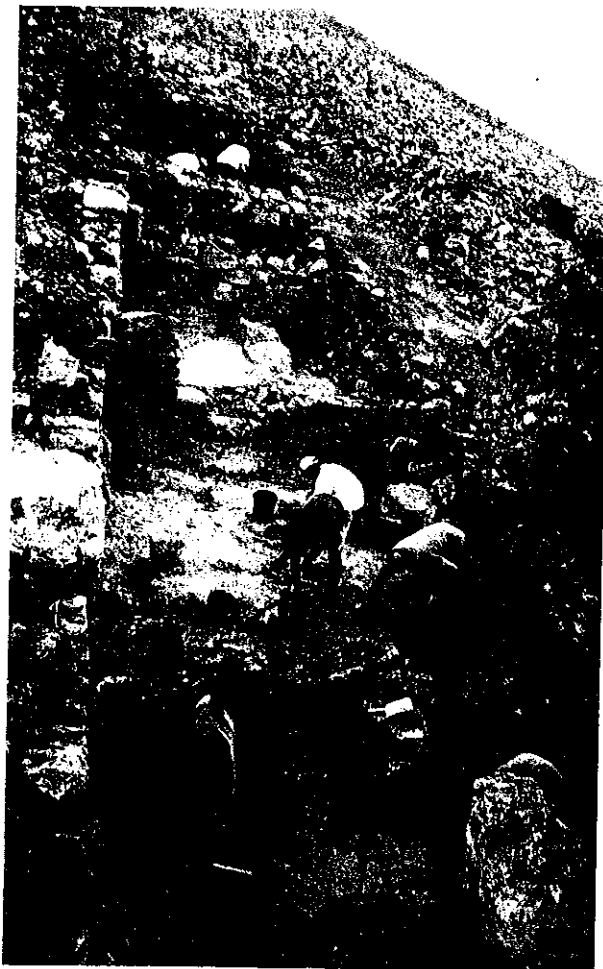
יודפת. מקווה טוהרה באחד המבנים הפרטיים בתחילת השלוחה הדרומית

ממצאים אלה מעידים על כך, ששכבת העפר והאבנים נשפכה במכוון על המדרון הצפוני במהלך קרב כבד. לפיכך אני מניח, שמדובר בשרידי סוללת המצור הרומית, שהקמתה מתוארת בפירוט אצל יוסף בן מתתיהו. כמעט בכל בתי העיר, על הרצפות ובמפולות המבנים, התגלו עשרות ראשי חצים של קשתות ושל קטאפולטות (אלה זהים לממצאים מגמלא), כמו גם אבני בליסטראות בגדלים שונים. כמו-כן נמצאו אחורי חנית וקצה של פגיון עשויים ברזל ומספר פריטים מברונזה הקשורים כנראה לשריון רומי.

### רבעי המגורים

בכל שטחי המגורים שנחפרו נתגלו בתים פרטיים מן המחצית הראשונה של המאה הא' לפנה"ס ועד חורבן העיר בשנת 67 לסה"נ. לא נמצאו מבנים מן התקופה החשמו-נאית, שכן רוב שטחו של היישוב מתקופה זו היה בראש הגבעה, וזו עברה הרס ובליייה מסיביים.

במדרון המזרחי התלול נבנו בתי העיר לאורך המדרון



יודפת. שרידי בתים פרטיים במפלסים נמוכים על-גבי המדרון הדרום-מזרחי



יודפת. בתי מגורים בכניית טראסות במדרון המזרחי של הגבעה. הרצפה המטויחת במרכז הצילום שיוכת לחדר הסמוך לחדר הפרסקאות

הימצאותן במקום של למעלה ממאה וחמישים משקולות נול עשויות חרס מעידה על תפוצתה של מלאכת האריגה. עד כה נמצאו למעלה מאלף מטבעות. למעלה ממחציתם הם מטבעות בית השמונאי, שרבים מהם נמצאו על רצפות הבתים שנהרסו לאחר הקרב. המטבעות המאוחרים ביותר שנמצאו על רצפות הבתים הם מימי הקיסר נירון. לא נמצא אף מטבע יהודי של המרד (יש לזכור, שיודפת היתה העיר הראשונה שנפלה בידי הרומאים במהלך המרד הגדול ואפשר שמטבעות המרד שהוטבעו



יודפת. כבשן יוצרים שנחתך על-ידי החומה המזרחית כנראה ערב המרד

לכל אחד מן הבתים יש בור מים; אחד מהם אף נחפר עד תומו לעומק של 5 מ'.

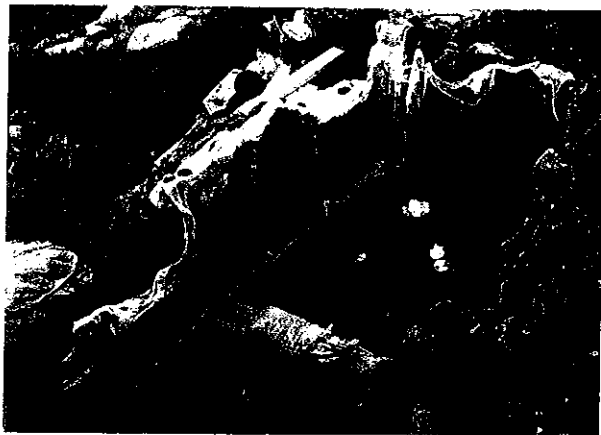
במהלך הסקר אותרו על-פני השטח 48 בורות מים ועוד 5 נתגלו במהלך החפירות. הממצא הזה תואם את תיאורו של יוסף בן מתתיהו, לפיו לא היו בעיר מעיינות ותושביה נזונו ממי גשמים. בכל אחד משני הבתים נמצא מקווה טוהרה הדומה למקוואות שנתגלו ברחבי הארץ. באחד מן החללים התת-קרקעיים נתגלו מספר קנקני חרס. נראה, שחללים קטנים כאלה שימשו בתור מחסנים. על רצפות הבתים התגלו ממצאים לא רבים, הכוללים קנקנים, סירי בישול, גרות שמן אופייניים ועוד. בקצה השלוחה הדרומית נתגלו ונחפרו ארבעה כבשנים לצריפת כלי חרס המעידים על ייצור מקומי של חלק ממכלול הכלים שהתגלה בחפירה. מאות שברים של כלי אבן מן הטיפוסים המוכרים בעיקר מיהודה, אך גם מן הגליל, נמצאו בכל רבעי המגורים, בין השאר נמצאו אף כלי אחד שלם וקערת אבן מלבנית (עריבה?). מספר שברים של כלי אבן מרמזים על ייצור מקומי של כלים אלה. מבין חפצי היוקרה ניתן למנות כלי זכוכית שלם, מעט שברי כלי זכוכית, חלקים של פלך טווייה עשויים עצם ומעוטרים, שברים של כלי עשוי קלציט המחקה כלי בהט, כפות מאזניים מנחושת ומצופות אבץ, מפתח ארכובה שלם ואבן חצי יקרה, ששימשה שיבוץ בטבעת (גמה) ועליה עיטור של כף תמר.



יודפת. קבוצת כלי אבן שנתגלו בכניוני המגורים



יודפת. מפתח ארכובה שהתגלה במפולות אחד הבתים הצמודים לחומה המזרחית



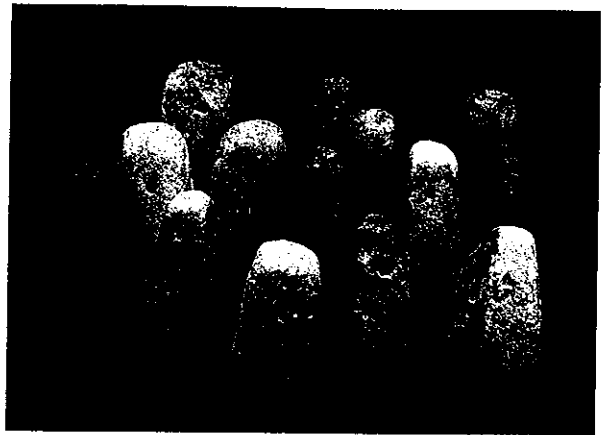
יודפת. עבודות השימור בבניין הפרסקאות לפני הוצאתם מן האתר.

בחלקה העליון של יודפת, בדומה לממצא מגמלא. אין ספק, שהממצא המיוחד של ציורי הקיר שופך אור חדש ומיוחד על התפיסה הסוציו-אקונומית של יישובי הגליל ההררי, בדומה אולי למה שעולה מתיאורי יוסף בן מתתיהו על בתי הכפר כבול: "...אף כי השתומם ליפי העיר אשר בתיה נבנו כדמות הבתים אשר בצור ובצידון ובבירות" (מלחמות ב, י"ח 9).

מכיוון שבשלב זה אין כוונה לפתח את יודפת העתיקה ומכיוון שאי אפשר לשמר את ציורי הקיר באתרם ולשמור עליהם, עבד במקום במשך שבועיים צוות שימור של רשות העתיקות כדי להעתיק את הציורים ממקומם ולטפל בהם במעבדות הרשות. עבודה יקרה ועדינה זו בוצעה במימון אוניברסיטת רוצ'סטר.

#### עדינות נוספות לחורבן העיר והרוגיה

אחד מבורות המים, שנחפרו בעונה האחרונה, התגלה כשהוא מכוסה בשכבה של מפולות בעובי של מטר בערך, אשר הממצא המאוחר ביותר בהן לא היה מעבר למאה הא' לסה"נ. מכיוון שהבור לא התמלא בעפר אלא כדי מחציתו הוחלט לבצע בו חתך ארכיאולוגי ולעמוד על מבנהו. כבר בתחילת החפירה ביצבץ ראשו של קיר דק, שהיה בנוי אבני שדה. במהלך החפירה בין הקיר לדופן הבור, התגלתה ערימה גדולה של עצמות אדם שהגיעה עד קרקעית הבור. בדיקה אנתרופולוגית העלתה, שאלה הם שרידיהם של 30 נפטרים בערך וביניהם ילדים מגיל שלוש, נערים ובוגרים משני המינים. השלדים לא נמצאו כשהם שלמים, אלא נמצאו בעיקר עצמות ארוכות וגולגלות שנאספו אל תוך הבור. בין העצמות נמצאה גם אבן בליסטרה גדולה. גם כאן, כמו בשכבה שכיסתה את הבור, הממצא המאוחר ביותר בתוך המילוי אינו מאוחר מן המאה הא' לסה"נ. מכאן ניתן להסיק בבירור, שהעצמות האלה הן שרידיהם של הרוגי העיר שנספו במהלך המצור ובכיבוש העיר, כפי שמתאר



יודפת. קבוצה של משקולות נול מחרס, שנתגלה במפולת הגג של אחד הבתים

בירושלים לא הגיעו אליה ואף לא הוטבעו בה מטבעות חיקוי כמו אלה שנתגלו בגמלא).

בתוך מערה, מחוץ לחומה במזרח, התגלה בית-כרד ולו מתקנים שהם אופייניים לתקופה הרומית הקדומה. על סופה הטרגי של העיר מעידים כאמור עשרות ראשי חצים של קשתות ושל קטאפולטות, כמו גם אבני בליסטרה שנמצאו בכל פינות העיר, לעתים ממש על רצפות הבתים, וכן כתמי שריפה רבים והרס מוחלט של הבתים.

#### בית הפרסקאות

בסוף עונת החפירות השלישית נתגלה קטע של רצפת טיח באחד מחדריו של בית בטרמסה התיכונה, בפניה הצפון-מזרחית של העיר. חשיפת מבנה זה נמשכה בעונה השישית והתברר, שזהו בית אמידים. כבר בתחילת החפירה התגלו קטעים רבים של טיח צבעוני כמו גם קטעים רבים של טיח מכביר (סטוקו). לקראת סוף העונה נחשפו הקיר המזרחי וקטע מן הקיר הדרומי של אחד מחדריו המרכזיים של הבית. עתה התברר, שקירותיו, שהשתמרו לגובה של 1.5 מ' בערך, היו מכוסים בתמישיחי קיר בשיטת הפרסקו ואלה השתמרו באופן יוצא מן הכלל. התמישיחים צוירו בסגנון הפומפיאני השני בדוגמת אלה שהתגלו במצדה, בהרודיון, בירושלים ובעוד מקומות. הקירות עוטרו בפנלים גדולים בצבעי אדום וכתום (אוכרה) וביניהם מפרידים פסים בצבעי ירוק, שחור, לבן ואדום. תחתית הקיר היתה צבועה בשחור, אבל מדי פעם מפסיק אותו מלבן המעוטו בחיקויי שיש. גם הפינה שבין הקירות עוטרה בחיקויי שיש.

באופן שאינו רגיל נצבעה גם הרצפה בשיטת הפרסקו בצבעים שונים המחקים כנראה אריחי שיש. בפנינת החדר, על הרצפה, נמצאו עצמות אדם מבוגר ולידן כעשרה ראשי חצים, עדות לסופם הטרגי של המבנה המפואר ושל העיר כולה.

ניתן אולי להניח, שבית זה מייצג "רובע אמידים"

פתחים. משני קצותיה של המדרגה התחתונה של המבנה יוצאים שני קווים כפולים, שמולאו אף הם בדגם רשת ואשר נועדו כנראה ליצור את המסגרת הארכיטקטונית של הסצנה. מימין לקווים אלה מופיעים עוד שני חפצים המתארים, לדעתי, כלי נגינה (נבל). הם ממוקמים מימין לקווים המרושתים, כנראה במטרה לנצל את השטח שנותר. חריטות נוספות של קווים נראות בתחתית הסצנה, בחלקה הימני והשמאלי, ותוחמים אולי את היצירה כולה.

הצד השני קצת פחות ברור ונראה, שהחריטות שעליו נעשו בשני שלבים. בשלב הראשון נחרטו שני קווים כפולים, בדומה למסגרת שבצד השני (האחד לא הושלם), וכנראה שרצה החורט להשתמש באורכה של האבן כדי לחרוט את הנפש. בתוך אחד הקווים הכפולים החל האמן לחרוט גם דגם רשת, אבל נראה, שבשלב הזה הוא עזב את הצד הזה ועבר לעיטור הצד השני המתואר לעיל. לאחר שהשלים בהצלחה את הצד השני חזר האמן אל הצד שעזב וסיים את המלאכה.

התיאור המרכזי עוצב בחלקו הימני יותר של הלוח כיוון שנותר בו השטח הפנוי הרחב ביותר לאחר חריטת קווי המסגרת והוא נחרט ביניהם. תיאור זה נמצא כמעט בציר אחד עם התיאור שבצד השני. מתואר בו גוף אובלי שמולא בדגם רשת ומשני צדי הגוף יוצאים ארבעה קווים חצי עגולים. ממרכז הגוף, בחלקו העליון, יוצאים שני קווים קצרים הנפגשים בקצה. לאחר ניסיונות רבים לזהות את התיאור לא נותר אלא לראות בו תיאור של סרן.

כאמור, זיהוי המבנה שבצדה האחד של האבן כנפש הוא ברור הרבה יותר. מבנים כאלה מוכרים בחריטות על גלוסקמאות בירושלים, ואחת מהן אף נושאת תיאור מבנה בעל גג גמלוני, מכוסה בדגם רשת ומשני צדדיו עצים. גלוסקמה אחרת נושאת עליה עיטור של חזית מבנה בעל גג גמלוני הניצב על פודיום בעל שלוש מדרגות ומעליהן קו היוצר בסיס. עיטורים דומים, אם גם קטנים יותר, מופיעים על נרות שמן מתקופת הבית השני. על-גבי אחד הנרות מופיעה חזיתו של מבנה בעל גג גמלוני הממולא בדגם רשת וניצב על פודיום בעל שתי מדרגות. העצים יכולים להתפרש כעצים שהיו נטועים מצדי המבנה (כהצעתו של ל"י רחמני), או כסמל המוכר היטב באמנות העתיקה - עץ החיים. מיקום העצים בחרוטת שלפנינו על-גבי הכליטות שבצדי הגג, בניגוד למתואר על הגלוסקמה מירושלים, מרמז אולי יותר על משמעות סימבולית. עיטור של נפש התגלה חרוט על דופן מערת קבורה מן התקופה הרומית הקדומה שהתגלתה בסקר מפת עזקה.\*\*

\*\* את האבן עם החרוטת מצא הסטודנט א' חיימוביץ. רצוני להודות לל"י רחמני על כך שהואיל להקדיש מזמנו ולרדן עמי בתיאור המופיע על האבן ולתמוך בהצעת הפענוח. חודתי ליהודה דגן, אשר סיפר לי על הממצא מסקר מפת עזקה ואפשר לי להשתמש בו עור טרם פרסומו.



יודפת. קבוצה של עצמות אדם וגולגולת בקבורה משנית, בתוך "קבר האחים" שבבור המים.

זאת יוסף בן מתתיהו: "ביום ההוא המיתו הרומאים רק את ההמון שראו עיניהם, ובימים הבאים חקרו את המחבואים ושחטו את האנשים אשר הסתתרו במנהרות ובמערות והמיתו זקן ונער..." (מלחמות ג' ח').

נראה, שלאחר כיבוש העיר וטבח תושביה, בזוו הרומאים את העיר, נטלו את השבויים ונטשו את המקום. במשך מספר שנים לא נתאפשר ליהודים לחזור ולקבור את המתים וכשיכלו לעשות זאת לבסוף, לא נותר להם אלא לאסוף עצמות מבין החורבות (וזה הסיבה למציאתם של עצמות ארוכות וגולגולת בעיקר) ולקבור אותן בקברי אחים בתוך כנרת המים הריקים, תוך כדי מילויים. בניית הקיר בתוך הבור מצביעה על כך שהיה כאן טיפול מתוכנן וארגון של הקבורה, ולא רק השלכה סתמית של העצמות לתוך הבור.

בעקבות גילוי קבר אחים זה, המתוארך באופן ודאי על-פי הממצא הארכיאולוגי לתקופת המרד הגדול, דבר המאפשר את הזיהוי הוודאי של העצמות כעצמות תושבי יודפת שנספו במערכה, החליטה ממשלת ישראל על עריכת טקס קבורה ממלכתי לעצמות נצורי העיר, שיבוצע בעתיד הקרוב.

#### האבן עם החרוטת

בעונת החפירות השישית נמצאה באחד מרבעי המגורים (שטח XI ריבוע Q17), שכבת פני השטח, אבן גיר שטוחה, שגודלה 9x10 ס"מ ועוביה בערך 5 ס"מ אחד, המעוטרת בחריטות שנעשו בכלי מחודד.

בצדה האחד של האבן, במרכז המשטח, מתואר מבנה בעל גג גמלוני הניצב על פודיום בעל שלוש מדרגות שזוהה כ"נפש" (מאוזוליאום). בבסיס המבנה נראה קו נוסף, כמעין בסיס. בין גוף המבנה לגג מפריד קו, הבולט החוצה משני צדי המבנה ועל הכליטות ניצבים שני עצים דמויי כף תמר (עץ חיים?). המבנה כולו מכוסה בקווים מצטלבים, היוצרים דגם רשת שבא להדגיש מילוי שטח; כלומר, מבנה חסר



אחר, בתיאור המקדש, כותב יוסף בן מתתיהו: "...ככרות השולחן, י"ב במספר, סימלו את גלגל המזלות ואת השנה" (מלחמות ה' ה' ה'). ובמקרה זה (בדומה לגלגל המזלות שהתגלה לאחרונה בציפורי) המזלות קשורים ישירות לחודשי השנה. בקומראן התגלה קטע של טקסט אסטרוולוגי בארמית ובו רשימת המזלות, אף הוא מימי בית שני. בספר חנוך נזכרים עיגולי המזלות (חנוך ב', י"א 51-54). משמאל לסרטן נראית קבוצה לא ברורה של קווים צפופים ומעוגלים.

### תיארוך החפץ

כאמור, האבן התגלתה לא ממש על פני השטח, אלא בלוקוס 001, שהוא לוקוס פני השטח, שעומקו בשטח חפירות זה 40 ס"מ בערך. מכלול החרסים מלוקוס זה בשטחים שנחפרו ביודפת הוא בעיקרו מן המאה הא' לסה"נ עם מעט חרסים מן התקופה ההלניסטית. שטח ז' ממוקם במדרון הדרום-מזרחי של הכיפה, שהיא החלק העליון יותר של העיירה והמדרון שלה תלול כל כך עד שהבתים נבנו כבתים מדורגים, שכל חדר בהם מפלס הרצפה שלו, החצוב סלע, גבוה בחצי מטר בערך מן החדר שתחתיו. הבתים היו כנראה בני שתי קומות. מפולות העיר לאחר חורבנה כיסו את החדרים בשכבת אבנים ועפר שעומקה 2-3 מ'. במפלסי פני שטח שכזה נמצאו בשטחים השונים של יודפת גם ראשי חיצים ואבני בליסטראות המעידים על ימי האחרון-נים של היישוב.

מבני ה"נפש" בכללותם, ובייחוד אלה שהם בעלי גג פירמידה, מאפיינים במיוחד את ימי הבית השני, כפי שעולה מתיאור קברי בית חשמונאי אצל יוסף בן מתתיהו, קברי נחל קדרון, קבר יסון, חורבת מדרס ועוד. דגם הנפש באבן הנדונה ועיצובה דומים לאלה המתוארים בגלוס-קמאות שבספרו של ל"י רחמני (ראה לעיל), האחת מירושלים (תקופת בית שני) והשנייה מגבעות חברון (בית שני עד מרד בר כוכבא).

תיארוכו של האתר על סמך מכלול הממצא הארכי-אולוגי ובהשוואה לתיאורי יוסף בן מתתיהו על חורבן היישוב, יחד עם ההשוואה האמנותית, אינם משאירים ספק רב באשר לתיארוך החרוטת לתקופת הבית השני, סוף קיומה של יודפת - אמצע המאה הא' לסה"נ על-פי הממצא הארכיאולוגי, או הקיץ של שנת 67 לסה"נ על-פי התיאור הספרותי.

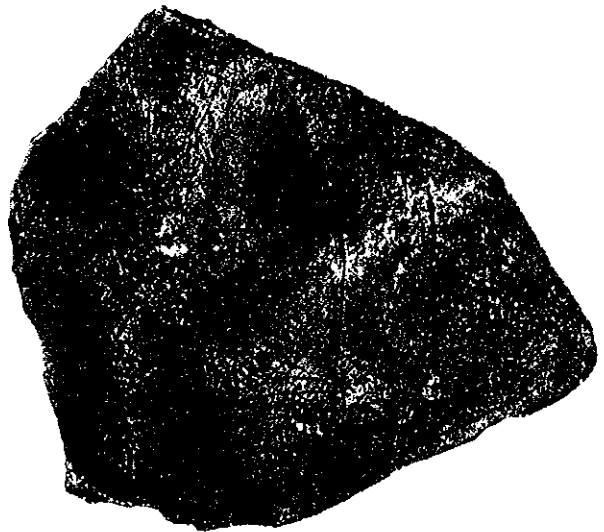
### משמעות החרוטת

האבן עם החרוטת נתגלתה כאמור באזור מגורים. זוהי אבן שדה שטוחה, שלמה ולא מעובדת, והיא אינה חלק מחפץ כלשהו. כאמור, עד כה מוכרים עיטורי נפשות ממתקני קבורה (קברים וגלוסקמאות) ונרות, אשר נוצרו אולי במיוחד לקברים, אך לא מאזורי מגורים. מציאתה באזור מגורים מייחדת אותה אפוא משאר תיאורי הנפשות שנזכרו לעיל.

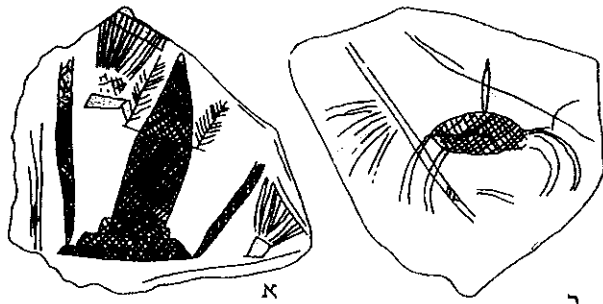
כלי הנגינה, שהוא כנראה ה"נבל" המקראי, מוכר עד כה בעיקר מן העיטורים על מטבעות בר כוכבא. בדיונו של רחמני על העיטורים המיוחדים על גלוסקמה מס' 555 הוא מציע לזהות את אחד החפצים ככלי נגינה.

הסרטן מסמל את המזל של חודש תמוז. סרטן בעיצוב דומה, אך בתוספת צבתות, ניתן לראות בגלגל המזלות שברצפת הפסיפס של בית הכנסת בנערן, הגם שהוא מאוחר בכמה מאות שנים מן התיאור שלפנינו. נראה, שלמרות שהסרטן הוא בעל חיים נפוץ במקומות רבים, הוא עוצב בצורות שונות בגלגלי המזלות שברצפות הפסיפס של בתי-הכנסת.

אמנם בתקופת הבית השני תיאורי דמויות באמנות היו נדירים מאוד, אבל עיון בספריו של יוסף בן מתתיהו מגלה, שהשימוש בגלגל המזלות היה מוכר ואולי אף נפוץ בשכבות רבות בעם: "כסנטיקוס הקרוי אצלינו ניסן והוא ראש השנה, ביום ארבעה עשר למנין הלבנה, בשעה שהחמה עומדת (במזל) ט ל ה..." (קדמוניות ג' ט' ה'). במקום



יודפת. חרוטת הנפש על לוח אבן טבעי



יודפת. ציור החרוטת על האבן משני צדדיה. הנפש בצד א' והסרטן בצד ב' (ציור: ח' רוזן)

יוצר החרוטה צייר כנראה את הנפש ואת עצי החיים כדי לסמל את המוות. הטרטן הוא כאמור המול של חודש תמוז, אשר בראש החודש שלו היה שיא המצור ויום נפילתה של יודפת לאחר 47 ימי לחימה ומצור (לדברי יוסף בן מתתיהו). האם אפשר שלפנינו עדות אישית על תחושת המוות והחידלון של אחד מנצורי יודפת? הממצא הארכיאולוגי מצביע כאמור על התחללות קרב בכל חלקי היישוב, בעיקר לאורך החומה הצפונית, אבל ראשי חיצים של קשתות וקטאפולטות, כמו גם אבני בליסטראות, נמצאו למעשה כמעט בכל ריבועי החפירה. עצמות אדם התגלו כשהן מרוכזות כאמור בבורות המים ובמערות ואף בבתים פרטיים. נראה אפוא, שלמרות ההגזמה הוודאית במספר הנספים אצל יוסף בן מתתיהו (ארבעים אלף), לקראת סוף המצור ולאחר נפילת העיר היה המוות מראה שכיח ברחובות ובבתי העיר.

אם אכן נכונה הנחה זו, אזי לפנינו עדות אישית, אותנטית ונדירה על מצור יודפת וכיבושה, המתוספת לשאר ממצאי החפירה ומחזקת את תיאורו של יוסף בן מתתיהו.

### סיכום

חפירות יודפת חשפו את שרידיה של עיר שדה יהודית גלילית מימי הבית השני. מבחינת מצב השתמרות השרידים, זהו האתר היחיד בגליל שבו מתגלים שרידים לא מופרעים של ימי הבית השני, בדומה לגמלא שבגולן. מצב זה מאפשר את הרחבת המחקר של התקופה על-מנת להבהיר מספר שאלות בסיסיות, שלא ניתן לענות עליהן, באותה מידה של הצלחה, בחפירת אתרים אחרים בגליל, כמו למשל הקשר שבין ערי השדה והכפרים ובין הכרך הגדול הסמוך - ציפורי, הקשר בין האוכלוסייה היהודית ביישובי הגליל המערבי ובין ערי החוף הנוכריות כמו עכו; ענפי המלאכה והחקלאות ביישוב היהודי של תקופת הבית השני בגליל; הדמיון והשוני בתרבות החומרית בין יישובי הגליל ויהודה, ועוד. חפירות יודפת הוסיפו נדבך חשוב ביותר להבנת שלב הכיבוש החשמונאי של הגליל, כנראה בימיו של יוחנן הורקנוס הראשון.

עבור חוקרי ראשית הנצרות חפירות יודפת חשובות מאוד בגלל אותן סיבות שנזכרו לעיל וכדי להבין את התפתחות "תנועת ישו" על בסיס חיי היומיום כפי שהם באים לידי ביטוי בממצאיה של עיר גלילית קטנה, במרחק 8 ק"מ מנצרת, שחרבה בערך שלושים שנה לאחר צליבתו של ישו.

חפירות יודפת שופכות אור נוסף וחדש על אחד הדיונים הוותיקים במחקר: עד כמה אמינים תיאוריו של יוסף בן מתתיהו. על-פי תוצאות החפירות נראה, שבתחומים רבים מאוד יש התאמה רבה בין הממצא הארכיאולוגי לתיאורו של מי שהיה מפקד הקרב בעיר: התיאור הגיאוגרפי (כולל אף את הקטע הקצר שבו יוסף בן מתתיהו מתאר ואדי עמוק

במערב העיר, אשר דרכו הגיעו הספקה ומידע אל העיר הנצורה), כיוון ההתקפה הרומית, בניית הסוללה, הירי המסיבי על העיר, ההרג ההמוני, חורבן העיר ועוד.

מן הראוי לציין, שהחפירות העלו רק מעט מאוד ממצאים הקשורים לציוד הצבא הרומי, בניגוד לממצאים מגמלא. בקריאה מדוקדקת נראה, שההסבר לכך נמצא אף הוא בתיאור המדויק של יוסף בן מתתיהו. לדבריו, כיבוש העיר נעשה בהתקפת "קומנדרו" לילית והעיר נכבשה למחרת כמעט ללא כל התנגדות ולרומאים לא היו נפגעים, למעט חלל אחד. בגמלא, לעומת זאת, ספגו הרומאים מפלה כבדה בתוך העיר ונאלצו להשאיר בה נפגעים רבים עד שעלה בידם לכבוש אותה. תיאור כזה יכול להסביר בנקל מדוע נמצאו כה מעט שרידי ציוד צבאי רומי בממצאי החפירות ביודפת.

החפירות חשפו שרידים מרשימים של בתים פרטיים, מקוואות, בורות מים, מתקני מלאכה, רחובות, חומות וממצאים רבים, היכולים להציג בפני המבקר העתידית תמונה מרשימה של חיים יהודיים בגליל בתקופת הבית השני. ניתן להפוך את האתר הארכיאולוגי הזה, שממילא מבקרים בו בכל שנה אלפי תלמידים ומטיילים, לאתר מושך קהל, אם תשקיע המדינה כספים בהרחבת שטח החפירות, בשימור ובשחזור השרידים.

יודפת היא גם אחד מאתרי הגבורה הלאומיים (למרות שהסיפור והאתר נשכחו או נדחקו הצדה במקצת בתודעת הציבור הישראלי בגלל חשיפת מצדה וגמלא). והטקס הממלכתי שיערך עם קבורת הנצורים שמתו ונטבחו בעיר ואשר עצמותיהם נתגלו בבורות המים, יהיה הזדמנות להעלות את זיכרם ואת זכר מלחמת הגבורה שעמדו בה מול המעולים שבליגיונות הצבא הרומי ומצביאיו.

### ביבליוגרפיה נבחרת

- מ' אביעם, "תל יודפת - בית-כר", חדשות ארכיאולוגיות, צה (תש"ן), עמ' 18.
- מ' אביעם, ד' אדוארדס, ד' אדן-ביוביץ, "יודפת 1992", חדשות ארכיאולוגיות, קד (תשנ"ו), עמ' 38-40.
- מ' אביעם, "יודפת 1995-1996", חדשות ארכיאולוגיות (ברפוס).
- מ' אביעם, ד' אדן-ביוביץ, "יודפת 1993-1994", חדשות ארכיאולוגיות, קו (תשנ"ז), עמ' 24-26.
- י' טפר, י' שחר, יישובים יהודיים בגליל ומערכות המסתור שבהם, תל-אביב תשמ"ה, עמ' 8-32.
- יוסף בן מתתיהו, מלחמת היהודים, תרגם שמואל חגי. ירושלים תשמ"ג.
- יוסף בן מתתיהו, קדמוניות היהודים, תרגם אברהם שליט, ירושלים תש"ד.
- D. Adan-Bayewitz, and M. Aviam, "Iotapata, Josephus, and the Siege of 67: Preliminary Report on the 1992-94 Seasons", *JRA*, 10 (1997), pp. 131-165.
- E. Meyers, "The Meiron Excavation Project: Archaeological Survey in Galilee and Golan", 230 (1978), pp. 1-24.
- L. Y. Rahmani, *A Catalogue of Jewish Ossuaries*, Jerusalem 1994.